

PALAIS DES CONGRÈS

PALAIS DES CONGRÈS



Congrès de la Société Française de Santé Publique

Agir en situation d'incertitude
et de controverse : quels enseignements
pour la santé publique ?

Programme

13 - 15
OCTOBRE
2021

www.congres.sfsp.fr

POITIERS

AGIR EN SITUATION D'INCERTITUDE ET DE CONTROVERSE : QUELS ENSEIGNEMENTS POUR LA SANTÉ PUBLIQUE ?

D'UNE CRISE À L'AUTRE...

Épidémies, pollutions, dérèglement climatique, amiante, Mediator®... La visibilité de la santé publique fluctue au gré des crises et scandales sanitaires. Avec la pandémie de la Covid-19, elle se trouve plus que jamais sous le feu des projecteurs. Les enjeux économiques, politiques et de société de la gestion des épidémies s'imposent à l'agenda d'un monde globalisé. Tout un chacun scrute les courbes et s'efforce de déchiffrer le langage de l'épidémiologie. Que faisons-nous de cette précieuse occasion de refonder la santé publique et d'en faire une priorité commune ?

À bien des égards, les crises sanitaires font office de révélateur. Révélateur de l'organisation des systèmes de santé, de leurs forces et faiblesses selon les pays. Révélateur des difficultés à faire circuler informations et connaissances encore non stabilisées, de la complexité de leur transférabilité dans les sphères de décision et d'action. Révélateur d'un sentiment indu de préparation, mais aussi des capacités de mobilisation des acteurs de la santé et du soin, professionnels et associatifs. Révélateur des inégalités sociales et territoriales, de l'influence des déterminants de santé. Les crises sanitaires démontrent ainsi que la santé publique est historiquement construite par tous et à toutes les échelles, de l'individu au collectif, en passant par toutes les « communautés » de lieux de vie, de travail, de socialisation...

AGIR EN SITUATION D'INCERTITUDES ET DE CONTROVERSES...

Face à la Covid-19, les réponses sanitaires et les mesures consenties rencontrent de vives critiques. Il est vrai que les fondamentaux de la santé publique ne sont pas toujours été au rendez-vous : faible recours aux instances de démocratie sanitaire et de participation citoyenne, hospitalo-centrisme, mesures oubliées des conséquences sur la santé mentale et le suivi des malades chroniques, manque d'ancrage territorial, marginalisation des dimensions éthiques, rareté des débats opposant l'impératif sanitaire à la défense des droits et des libertés. Cette crise exacerbe les faiblesses et les paradoxes de la santé publique. Traumatique, elle se double d'une altération de confiance envers les politiques, mais aussi envers la parole scientifique ou d'expertise.

Une fois encore, la santé publique est confrontée au devoir d'agir dans l'incertitude et en situation de controverse. Différentes disciplines sont convoquées pour tenter d'évaluer les risques. L'exigence d'agir vite rencontre la temporalité, plus longue, de la production des connaissances scientifiques et de l'articulation des différents savoirs. La nécessité de décider rapidement se heurte aux contradictions qui animent l'espace démocratique. L'incertitude constitutive des « problèmes de santé publique » n'a pas la même signification ni les mêmes implications que l'on soit chercheur, politique, citoyen ou habitant. Cette dissonance sémantique entraîne une polarisation des discours, une accentuation des controverses.

... QUELS ENSEIGNEMENTS POUR LA SANTÉ PUBLIQUE ?

En période de crise, l'un des écueils est de rétrécir la focale alors que la santé est un état multidimensionnel ne pouvant être réduit à un unique aspect. Dans ce contexte, comment déployer des approches intégrant différentes formes de savoirs et d'incertitudes ? Comment continuer d'agir sur les déterminants sociaux de la santé ? Comment concilier risques individuels et collectifs, enjeux économiques et sanitaires ? Comment ne pas se laisser obnubiler par les crises et porter une vision globale pour « faire santé » ?

Contraint par le confinement et le respect des gestes barrières, de nombreuses activités de prévention, de promotion et d'éducation pour la santé ont innové en cette direction. S'appuyant sur les outils numériques, de nouvelles formes d'intervention locales ont été inventées ; il est essentiel de les capitaliser en veillant à leur accessibilité pour toutes et tous.

Au demeurant, la crise de la Covid-19 souligne le besoin d'un renouveau de la santé publique.

Le congrès de la SFSP sera l'occasion d'en débattre, interrogeant, entre autres, l'interdisciplinarité, l'apport de la réflexion éthique et des sciences sociales, les modalités pour réinstaurer une vision positive de la santé mettant en balance risques et ressources. Posant conjointement les questions de la responsabilisation et de l'autodétermination ; il abordera le thème de l'autonomie en santé reconfigurée par les technologies digitales. La place des citoyens sera examinée, considérant l'intérêt des approches participatives et réfléchissant aux moyens pour mener « un débat démocratique de fond ». Ainsi souhaitons-nous investiguer les crises que nous traversons ou anticipons comme source d'opportunités pour le champ de la santé publique, qui doit profiter des soubresauts actuels pour se transformer et se préparer aux défis d'avenir.

**Corinne Le Goaster
et Yves Martin-Prével**
*Co-présidents
du Comité scientifique*

**Marion Albouy
et Virginie Migeot**
*Co-présidentes
du Comité d'organisation*

Emmanuel Rusch
*Président
de la SFSP*

COMITÉ SCIENTIFIQUE

Co-présidents :

Corinne Le Goaster
Yves Martin-Prével

Membres :

Marion Albouy
Catherine Cecchi
Laure Com-Ruelle
Emmanuelle Corruble
Dominique Costagliola
Pascale Echard-Bezault
Emmanuel Eliot
Christine Ferron
Julien Giraud
Elisabeth Gnansia
Marina Kvaskoff
Emmanuel Lagarde
Anne Laurent
Magali Léo
Laurent Madec
Catherine Mangeney
Yves Martin-Prével
Maria Melchior
Virginie Migeot
Delphine Moreau
Etienne Nouguez
Valéry Ridde
Jean-Luc Roelandt
Emmanuel Rusch
Thomas Sannié
Laurence Simmat-Durand
Jean Simos
Issaka Tiembré
Djamel Zoughailech

COMITÉ D'ORGANISATION

Co-présidentes :

Marion Albouy
Virginie Migeot

Membres :

Amandine Baron
François Berdougou
Véronique Bounaud
Patrick Charpentier
Céline Cottineau
Christelle Diat
Sarah Dujoncquoy
Christine Fillion
Samuel Gaspard
Julien Giraud
Claire Jolie
Angèle Krache
Christian Poupin
Emmanuel Rusch
Benjamin Soudier
Sander de Souza
Guy Terrier
Serena Tumelero
Anne Vuillemin

www.congres.sfsp.fr

MERCREDI 13 OCTOBRE 2021

	Michel Foucault	Francine Poitevin	Camille Guérin	Emmanuel Levinas	France Bloch	Théophraste Renaudot	André Léo	Suzanne de Saint-Mathurin	Monique et Maryse Ewanje-Epee	Marc Augé	Toumaï
14H00- 15H00	Session d'ouverture										
15H00 - 16H00	Plénière										
16H00 - 16H15	PAUSE ET VISITE DES POSTERS										
16H15 - 18H00			SP 1 - HAS L'engagement en santé au cœur de la santé publique	SC 1 Approches communautaires face au Covid19	SP 4 - FNES « One Health » : quel lien avec la promotion de la santé ?	SP 2 Activité physique santé - Comment concevoir une politique publique saine ?	SC 2 Expériences de la télémédecine	SC 3 - Covid-19 : initiatives et enjeux territoriaux	SC 4 - Parcours de soins : l'expérience des patients	SC 5 - Pratiques et compétences des professionnels de santé	SP 3 - Les sociétés locales de santé publique - Rôles et facteurs de réussite
18H30 - 19H30	VISITE POITIERS										
19H00	POT D'ACCUEIL À L'HÔTEL DE VILLE DE POITIERS										

JEUDI 14 OCTOBRE 2021

	Michel Foucault	Francine Poitevin	Camille Guérin	Emmanuel Levinas	France Bloch	Théophraste Renaudot	André Léo	Suzanne de Saint-Mathurin	Monique et Maryse Ewanje-Epee	Marc Augé	Toumaï
08H30 - 10H15		UTEP L'ETP dans les parcours de santé : en situation d'incertitude (1)	SP 5 - CNS La démocratie en santé à l'épreuve de la crise sanitaire du COVID-19	SC 6 - Professionnels de santé de premier recours et Covid-19	SC 7 - Prévention des conduites addictives auprès des enfants et des adolescents		SC 8 - Epidémiologie et surveillance sanitaire	SC 9 Santé mentale et Covid-19	SC 10 Formation et métiers de la santé	SP 6 - IREPS NA Les collectivités comme acteur de promotion de la santé : l'expérience COMODEIS	SP 7 SFSE Environnements urbains favorables à la santé
10H15 - 10H45			PAUSE ET VISITE DES POSTERS								
10H45 - 12H15	Plénière										
12H15 - 13H00	Actualité : mission « avenir de la santé publique »										
13H00 - 14H00	DÉJEUNER ET VISITE POSTERS										
14H00 - 15H45		CLSM Stigmatisation des troubles psychiques : Parlons-en autrement !	SP 11 - ACT - Covid 19 : opportunité pour la dénormalisation du tabac	SC 12 - Santé au travail	SC 14 - Inégalités sociales et territoriales face à la Covid-19		SP 9 - SNPMI PMI et planification familiale face à l'épidémie	SC 11 - Nouveautés en éducation thérapeutique du patient	SP 8 - CAPS Capitalisation d'expériences en promotion de la santé	SP 10 - SF2H Le masque : un équipement au cœur du dispositif de prévention Covid	SC 13 Parcours de patients en période de Covid-19
15H45 - 16H45			PAUSE ET VISITE AGORA POSTERS ET POSTERS								
16H45 - 18H30			IRD Pandémie de Covid-19 : une opportunité pour confronter des idées sur la santé publique à partir des Suds	SC 15 - Partenariats en éducation thérapeutique du patient	SC 16 - Territoires et actions de prévention et de promotion de la santé	SP 12 Activité physique santé Parcours de santé	SP 13 Epiter / Adelf Être épidémiologiste en temps de crise	SC 17 Hôpital et Covid-19	SC 18 Jeu des acteurs industriels sur les politiques de santé	SP 14 - Aides Approche communautaire, clef de l'autonomie en santé	SP 15 - REFLIS La littératie en santé, un déterminant des inégalités sociales de santé ?
À partir de 18H30	VISITE DU FUTUROSCOPE (SUR INSCRIPTION)										

VENDREDI 15 OCTOBRE 2021

	Michel Foucault	Francine Poitevin	Camille Guérin	Emmanuel Levinas	France Bloch	Théophraste Renaudot	André Léo	Suzanne de Saint-Mathurin	Monique et Maryse Ewanje-Epee	Marc Augé	Toumaï
08H30 - 10H15		UTEP L'ETP dans les parcours de santé : en situation d'incertitude (2)	CCOMS Santé Mentale - EHESP La santé mentale dans la cité pendant la crise sanitaire	SC 19 - Santé périnatale et du petit enfant	SC 20 - Populations vulnérables et Covid-19	SP 16 - Activité physique santé Parcours de soin	SP 17 - FNORS Les ORS dans la crise Covid-19	SC 21 - Données probantes et interventions en santé publique	SC 22 - Covid-19 : Acceptabilité des mesures de prévention	SP 18 - Fédération Addiction - Addictions : nouveaux paradigmes, nouvelles avancées induites par la crise	SP 19 - Revue Santé Publique - Publication et communication scientifique face à la pandémie
10H15 - 11H00			PAUSE ET VISITE POSTERS								
11H00 - 12H45			CCOMS Santé Mentale -EHESP La santé mentale dans la cité pendant la crise sanitaire (suite)	SC 23 - Actions pour les populations éloignées du système de santé	SC 24 Covid-19 : Santé des étudiants			SC 25 Données de santé et intelligence artificielle	SC 26 Santé et environnement	SP 20 - France Assos Santé NA Démocratie en temps de crise sanitaire ou crise de la démocratie en santé ?	SC 27 - Covid-19 : innovations en contexte pandémique
12H45 - 14H15	DÉJEUNER ET VISITE POSTERS										
14H15 - 15H30	Plénière										
15H30 - 16H00	Session de clôture Remise des prix des posters										

■ PLÉNIÈRES ■ SYMPOSIA ■ SESSIONS PARTENAIRES ■ SESSIONS COMMUNICATIONS ORALES

14H00
15H00

PLÉNIÈRE D'OUVERTURE

Amphithéâtre Michel Foucault

Virginie MIGEOT et Marion ALBOUY, Co-Présidentes du Comité d'organisation
 Coralie BREUILLÉ-JEAN, Adjointe à la Maire de Poitiers en charge des solidarités et de la santé
 Anne COSTA, Directrice générale du CHU de Poitiers
 Virginie LAVAL, Présidente de l'Université de Poitiers
 Alain ROUSSET, Président du Conseil régional de Nouvelle Aquitaine
 Emmanuel RUSCH, Président de la SFSP
 Olivier VÉRAN, Ministre des Solidarités et de la Santé

15H00
16H00INCERTITUDE ET/OU CONTROVERSE EN SANTÉ PUBLIQUE :
QU'APPRENDRE DE NOS EXPÉRIENCES COLLECTIVES ?

PLÉNIÈRE

Amphithéâtre Michel Foucault

Modératrices : Marion ALBOUY, Co-Présidente du Comité d'Organisation
 Corinne LE GOASTER, Co-Présidente du Comité Scientifique

En santé publique, la décision et/ou l'action interviennent souvent dans un contexte d'incertitude et/ou de controverse sur leurs effets, à l'origine d'une situation de tension. La décision et/ou l'action interviennent-elles dans la juste temporalité ? Sont-elles fondées sur des éléments suffisants ? Doivent-elles prendre en compte la dimension de controverse ? Depuis l'émergence des questions en problèmes publics jusqu'aux impacts de la décision ou de l'action, jusqu'aux éventuelles crises sanitaires, que pouvons-nous apprendre de l'analyse de nos expériences ? La session mettra en scène un croisement de regards disciplinaires afin d'apporter une vision panoramique et transversale sur ces questions.

Olivier BORRAZ, Directeur du Centre de sociologie des organisations, Sciences Po/CNRS
 Caroline OLLIVIER-YANIV, Professeur à l'Université Paris Est-Créteil, Centre d'étude des discours, images, textes, écrits, communications

16h00 – 16h15 - Pause et visite posters



16H15
18H00SP1 - L'ENGAGEMENT EN SANTÉ AU CŒUR DE LA SANTÉ
PUBLIQUE

HAS

HAUTE AUTORITÉ DE SANTÉ

Session partenaire

Amphithéâtre Camille Guérin

Modérateur : *Christian SAOUT, Membre du Collège de la HAS*

Alors que les outils de la démocratie en santé sont bien connus maintenant (droits et représentation des usagers dans les instances), ceux de l'engagement sont moins bien repérés. C'est en ce sens que la HAS a publié récemment (juillet 2020) une recommandation de bonnes pratiques tournée vers les acteurs de la santé et les populations concernées. Cette recommandation identifie notamment les principes et les valeurs qui caractérisent l'engagement en santé comme un partenariat entre acteurs de la santé et populations.

C'est dans cet esprit que la recommandation fera l'objet d'une présentation approfondie. Avant de donner la parole à ceux qui font vivre cette dynamique : universitaires et expérimentateurs.

- La recommandation bonnes pratiques de l'engagement en santé.
Marie CITRINI (Co-Présidente du groupe de travail)
Maryse KARRER (Cheffe de Projet, Haute Autorité de Santé, Saint-Denis)
- Une approche universitaire.
Olivia GROSS-KHALIF (Docteur en Santé publique, Université Paris-13, Bobigny)
- Un centre d'innovation.
Luigi FLORA (Co-directeur, Centre d'innovation du partenariat avec les patients et le public, Université Côte d'Azur et Université Lumières Paris 8)
- Une approche en établissement de santé.
Pascal JARNO (Docteur en Santé publique, Co-Président du groupe de travail de la HAS pour la recommandation sur l'engagement en santé, CHU Ponchaillou, Rennes)
- Un projet local

16H15
18H00

SC1 - COVID-19 : APPROCHES COMMUNAUTAIRES FACE AU COVID-19

Communications orales

Salle Emmanuel Levinas

Modérateurs : *Pascale ECHARD-BEZAULT, Valéry RIDDE*

- **L'approche communautaire en santé sur le Centre Pénitentiaire de Nantes à l'épreuve de l'épidémie de la COVID 19 OU comment maintenir une approche communautaire en milieu carcéral malgré les interdits liés à la covid-19.** *Marie HORNSPERGER, Médecins du Monde, Nantes*
- **Modèle innovant d'intervention de dépistage et prise en charge mobile de la Covid-19 chez les sans-abris à Marseille.** *Marine MOSNIER, Département de recherche clinique et innovation, Assistance Publique – Hôpitaux de Marseille*
- **Santé des mineurs non accompagnés non protégés et adaptation des services en contexte de COVID-19 à Paris.** *Stéphanie NGUENGANG WAKAP, Médecins du Monde, Paris*
- **Riposter face à l'incertitude par la mobilisation des savoirs et des liens communautaires.** *Stuart PLUEN-CALVO et Simon JUTANT, Acceptess-T, Paris*
- **Plan de lutte contre la COVID-19 auprès des Gens du voyage en Nouvelle-Aquitaine 2020 : Investigation de clusters complexes par la médiation en santé.** *Élodie RICHARD, Santé Publique France, Université de Bordeaux, Laboratoire Bordeaux*

SP4 - « ONE HEALTH » : UNE SEULE SANTE POUR TOUTES ET TOUS ? COMMENT L'INITIATIVE ONE HEALTH PEUT-ELLE S'INSCRIRE DANS UNE PERSPECTIVE DE PROMOTION DE LA SANTE ?

Session partenaire

Salle France Bloch

Modérateurs : *Céline COTTINEAU - (Ireps Nouvelle-Aquitaine) – Timothée DELESCLUSE - (Promotion Santé Normandie) – Hervé STRILKA - (Ireps Bretagne)*

L'initiative One Health (« une seule santé ») promeut une approche intégrée, systémique et unifiée de la santé publique, animale et environnementale, considérées comme interdépendantes aux échelles locales, nationales et planétaire ; elle vise notamment à mieux affronter les maladies émergentes à risque pandémique.

De son côté, la Charte d'Ottawa de promotion de la santé (1986) rappelle : « Nos sociétés sont complexes et interreliées et l'on ne peut séparer la santé des autres objectifs. Le lien qui unit de façon inextricable les humains et leurs environnements forme la base d'une approche socio-écologique de la santé. Du niveau local au niveau international, nous devrions être guidés par le principe de la solidarité entre les personnes, les groupes sociaux et les milieux de vie. La conservation des ressources naturelles relève d'une responsabilité mondiale. » A la suite d'Ottawa, la Conférence de Sundsvall (1991) souligne l'importance « de permettre aux communautés et aux individus de prendre le contrôle de leur santé et de leur environnement grâce à l'éducation et à la participation, d'établir des alliances pour la santé et l'environnement afin de renforcer la coopération autour des stratégies menées en faveur de la santé et de l'environnement, d'arbitrer les conflits d'intérêt survenant dans la société dans le sens d'un accès équitable à un environnement favorable à la santé. » Plus récemment, la Déclaration de Shangai (2016) engage à « faire des choix politiques audacieux pour la santé » : « La santé des peuples ne peut plus être considérée séparément de la santé de la planète et la seule croissance économique ne garantit pas l'amélioration de la santé de la population. Les défis de sécurité sanitaire se multiplient et des forces commerciales puissantes agissent au détriment de la santé. Le vaste éventail de crises sanitaires mondiales témoigne de ces changements rapides et appelle une réponse complète. »

Si les liens conceptuels entre l'initiative One Health et la promotion de la santé sont évidents, il n'en va pas de même sur les terrains d'intervention où coexistent deux visions de l'action en faveur de l'environnement et de la santé : l'une privilégiant la lutte contre les inégalités de santé (parfois au détriment de l'impact environnemental), l'autre accordant la priorité à la protection de l'environnement (parfois sans prise en compte de la nécessité de renforcer le pouvoir d'agir de la population). Or, pour provoquer des changements positifs en termes de transition énergétique, de protection de la biodiversité, de prévention des risques sanitaires et d'équité en santé, transformations sociales et mutations écologiques doivent aller de pair. Les acteurs concernés doivent renforcer leurs complémentarités et leurs convergences.

La présente session vise à donner des clés pour la découverte de modalités d'intervention de promotion de la santé dont les résultats combinent soutenabilité environnementale, santé animale et bien-être humain.

■ Introduction

François BAUDIER (Président de la FNES)

■ Présentation de l'initiative One Health

Hélène SOUBELET (Directrice de la Fondation pour la Recherche sur la Biodiversité (Paris))

■ Chartes de promotion de la santé et chartes environnementales – recherche de convergence

Cyrille HARPET (Enseignant-chercheur à l'Ecole des Hautes Etudes en Santé Publique - EHESP (Rennes))

■ En quoi la protection de l'environnement et réduction des inégalités sociales de santé sont-elles compatibles ?

Valérie DELDRÈVE (Directrice de recherche en sociologie à l'Institut national de recherche en agriculture, alimentation et environnement – INRAE (Bordeaux))

■ Liens avec la promotion de la santé et illustration

Lucie PELOSSE (Ireps Auvergne Rhône-Alpes)

**16H15
18H00** SP2 - ACTIVITÉ PHYSIQUE SANTÉ : COMMENT CONCEVOIR UNE POLITIQUE PUBLIQUE SAINTE ?

Session partenaire

Salle Théophraste Renaudot

Modératrice : Anne VUILLEMIN, Université Côte d'Azur – Nice

Cette première session permettra de situer les enjeux de l'activité physique-santé dans le cadre d'une démarche de promotion de la santé. Elle initiera ainsi la progression construite entre les trois sessions dédiées à la thématique de l'activité physique en lien avec la santé.

La première intervention permettra de décrire et exposer les différents critères permettant de concevoir une politique publique saine. Cette thématique sera illustrée par trois exemples qui seront l'objet des interventions qui suivront :

- **CAPLA-Santé, le Cadre d'analyse des politiques locales d'activité physique-santé, un outil visant à soutenir le développement de politiques favorables au niveau local ;**
- **Le réseau SportSanté86, une dynamique territoriale et un support au déploiement d'une maisons Sport-Santé ;**
- **Le « IKT in motion » qui vise le développement d'une politique de promotion d'un mode de vie physiquement actif durable via l'établissement d'un diagnostic territorial approfondi et l'évaluation de l'impact de divers dispositifs sur la santé.**

Anne VUILLEMIN (Université Côte d'Azur, Nice)

Thomas CHASSIN (SportSanté86, Poitiers)

Nelson TRIJEAN (Université de Pau et des pays de l'Adour, Poitiers)

Zita MESSAN (Laboratoire APEMAC, Université de Lorraine, Nancy)


**16H15
18H00** SC2 - EXPÉRIENCES DE LA TÉLÉMÉDECINE

Communications orales

Salle André Léo

Modérateur : Thomas SANNIE

- **e-PrEP : Intérêts et limites d'un dispositif de téléconsultations pour la prophylaxie pre-exposition (PrEP).**
Cathie FAUSSAT, Unité Inserm 1259, Université de Tours
- **Programme ETAPES de télésurveillance des personnes atteintes de maladie chronique : de la controverse au retour d'expérience territorialisé.**
Tanguy LAGORSSE et Stéphanie CUISSETTE, URPS Médecins Libéraux Hauts-de-France, Lille
- **Usages des outils numériques en psychiatrie et santé mentale face à la Covid-19 en Europe.**
Hélène KANE, Université de Tours
- **Pandémie covid-19 : un accélérateur du déploiement de la télé-médecine en Hauts-de-France.**
Tanguy LAGORSSE et Stéphanie CUISSETTE, URPS Médecins Libéraux Hauts-de-France, Lille
- **Téléconsultation - COVID-19 : Regards croisés patients, professionnels de santé (PS) en France et Wallonie.**
Madeline VOYEN, Service évaluation et information médicales, CHRU de Nancy



16H15
18H00

SC3 - COVID-19 : INITIATIVES ET ENJEUX TERRITORIAUX

Communications orales

Salle Suzanne de Saint-Mathurin

Modérateurs : *Catherine MANGENEY, Etienne NOUGUEZ*

- **Des dynamiques graduées pour répondre aux enjeux territoriaux de santé et notamment en temps de Covid 19.**
Tiphaine ALONZO, Promotion santé Normandie, Caen et Christelle GOUGEON, ARS Normandie, Rouen
- **La prise en charge socio-sanitaire des populations vulnérables dans l'agglomération de Cayenne (Guyane française) : acteurs pivots et trajectoires de soins.**
Elise AUTRIVE, UMR IDEES 6266, Mont Saint Aignan, Université de Rouen
- **Capitaliser avec le RETEX pour apprendre : Entraide et interaction des acteurs Auboïs de la santé face à la Covid19.**
Paul-Henri RICHARD, Université de technologie de Troyes
- **Crise Covid-19 : un accélérateur de la coordination territoriale sanitaire en Hauts-de-France.**
Caroline DE PAUW et Adeline TOWNSEND, Union Régionale des Professionnels de Santé Médecins Libéraux Hauts-de-France, Lille
- **Équipes mobiles de ville de soutien à l'isolement covid : un dispositif opérationnel en Hauts-de-France.**
Marine HOULLIER et Caroline DE PAUW, Union Régionale des Professionnels de Santé Médecins Libéraux Hauts-de-France, Lille

16H15
18H00

SC4 - PARCOURS DE SOINS : L'EXPÉRIENCE DES PATIENTS

Communications orales

Salle Monique et Maryse Ewanjé-Epée

Modératrice : *Laure COM-RUELLE*

- **Trajectoires addictives et de soins des personnes présentant une conduite addictive en Lorraine.**
Magali COLLONNAZ, Université de Lorraine, Nancy
- **Une méthode innovante d'analyse de l'expérience patient : exemple à partir des verbatims e-Satis aux Hospices Civils de Lyon.**
Marion CRUBEZY, Research On Healthcare Performance (reshape), Inserm U1290, Hospices Civils, Lyon
- **Recueil de l'expérience patient : expérimentation du shadowing à l'Unité de Médecine Ambulatoire (UMA) du CHU de Nantes.**
Morgane LANNES, Service de santé publique, CHU de Nantes
- **Le parcours patient-traceur inter-établissements : développement et déploiement d'une méthodologie commune au sein du Groupement Hospitalier de Territoire 44 (Loire-Atlantique).**
Cécile PAILLE, CHU de Nantes
- **Le dispositif TIGA**
Laurence ROUX, France Assos Santé, Paris

SC5 - PRATIQUES ET COMPÉTENCES DES PROFESSIONNELS DE SANTÉ

Communications orales

Salle Marc Augé

Modérateurs : *Virginie MIGEOT, Mathieu VERGNAULT*

- **Quelles possibilités d'inclusion du « sport santé » dans les pratiques des professionnels de santé libéraux, masseurs-kinésithérapeutes et médecins généralistes ?**

Caroline DE PAUW et Sabine VERROUL, URPS Médecins Libéraux Hauts-de-France, Lille

- **Santé sexuelle et maladie chronique : une formation pour les professionnels de santé**

Marie-Sophie CHERILLAT, Unité transversale d'éducation du patient, Service de Santé publique, Clermont-Ferrand

- **Kit médecins libéraux & EHPAD des Hauts-de-France : une tentative pour réduire l'incertitude de structures en constantes mutations.**

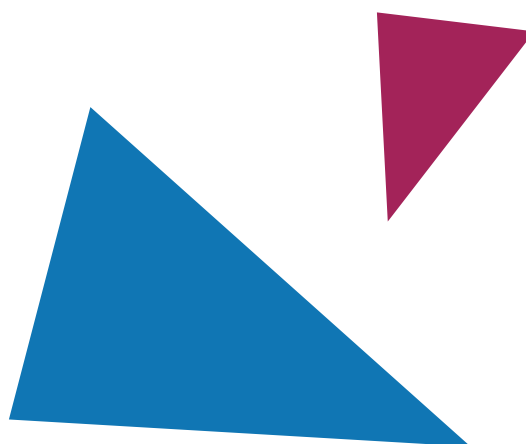
Lesley MARQUIS, URPS Médecins Libéraux Hauts-de-France, Lille

- **L'approche populationnelle : une révolution culturelle professionnelle pour la médecine libérale ?**

Adeline TOWNSEND et Stéphanie CUISSETTE, URPS Médecins Libéraux Hauts-de-France, Lille

- **Les incertitudes dans la prise en charge des victimes de violences conjugales par les professionnels de ville. Expérience en Hauts-de-France.**

Sabine VERROUL, URPS Médecins Libéraux Hauts-de-France, Lille



Modérateurs : *Marion ALBOUY - (SSP PC - Poitiers) – Christine FILLION - (SSP PC - Poitiers)*
Guy TERRIER - (SSP PC - La Rochelle)

Les sociétés loco-régionales de santé publique démontrent lorsqu'elles se mobilisent leur pouvoir fédérateur des acteurs locaux. Par les thématiques qu'elles proposent, elles se positionnent comme des acteurs d'une expertise locale. Cependant, l'isolement, la faiblesse de leurs moyens humains, matériels et financiers les soumettent fortement aux aléas de la vie associative. La discussion que souhaite animer les sociétés locorégionales de santé publique auront pour support des actions menées par celles-ci. Elle aura pour objectifs :

- De définir les clés du succès d'un fonctionnement ambitieux,
- De préciser l'ancrage institutionnel nécessaire,
- De positionner les sociétés locales dans le jeu des acteurs locaux.

Question : dans le cadre d'une période de crise comme l'épidémie Covid, quelle place, quel rôle les sociétés locales ont pu ou auraient pu jouer ?

Cette session partenaire permettra à plusieurs sociétés de santé publique de présenter leurs actions, leur fonctionnement, leur réseau partenarial et alimenter concrètement le débat sur leurs places et sur le potentiel qu'elles représentent.

A travers ces différentes présentations, le débat mettra en avant les points positifs, les difficultés qui favorisent ou freinent le développement des sociétés locales. Celles-ci sont encore peu nombreuses, la couverture de tout le territoire national reste un objectif. Nous souhaitons aborder également le possible développement d'un service de santé publique de territoire qui ferait le lien entre différents services actuellement isolés (service de la promotion de la santé des élèves, services santé de ville, établissements de santé (coordonnateurs en santé publique), universités, conseils départementaux (PMI) ou régionaux, cabinets libéraux comme ASALEE (Action de Santé Libérale en Equipe), réseaux comme Sport santé...) Une société loco-régionale de santé publique permet l'échange et le partage entre acteurs de différentes institutions mais qui partagent des valeurs communes. Cette coordination permettra le respect du principe de subsidiarité. En regard de cette articulation transversale, quelles articulations verticales mettre en place pour relier les sociétés de santé publique aux services de santé publiques universitaires ? aux Agences Régionales de Santé ? avec la Société Française de Santé Publique ? quels liens avec les élus et les collectivités territoriales ?

Cette session permettra de mettre en avant une réflexion au moment où la santé publique doit se structurer pour répondre aux besoins, aux questions que se posent les citoyens.

- **Travailler à améliorer la santé de la population d'un territoire : l'exemple de l'Espace Partagé de Santé Publique à Nice.**

Christian PRADIER (CHU Nice Université Cote d'Azur, Nice)

- **Les rencontres de la SSP Poitou-Charentes « Liberté, plaisir et santé : comment concilier santé publique et choix individuels ».**

Christine FILLION (Société santé publique du Poitou-Charentes (SSP PC), Poitiers)

- **Pour des environnements de vie « hospitaliers » favorables à la santé Expérience de l'école nationale supérieur d'architecture de Montpellier/La Réunion.**

Catherine CECCHI (Société régionale de santé publique Occitanie, Montpellier)
Paul BREGAUT (Société régionale de santé publique Centre Val de Loire, Tours)

Organisateurs : Docteurs ALBOUY, LAFITTE, DELAUAUD pour les 3 unités transversales d'éducation thérapeutique du patient (UTEP) des CHU de la Nouvelle-Aquitaine

Modérateurs : Marianne LAFITTE, Jean-Michel DELAUAUD, Marion ALBOUY, Christelle BLUSSEAU

L'éducation thérapeutique du patient (ETP) est un ensemble d'activités de prévention éducative, d'apprentissage et d'accompagnement psychosocial, intégrées dans les parcours de soins des malades atteints de pathologies chroniques, qui vise à accompagner le patient et son entourage à améliorer sa vie avec la maladie en adaptant ses comportements de santé à ses besoins biopsychosociaux.

Depuis 2019, dans le cadre des forfaits pour les parcours de soins des maladies chroniques (insuffisance rénale, diabète en premier), émergent des questionnements sur les modalités de cette ETP et sur son modèle économique. En 2020, l'épidémie de la covid19 a mobilisé les soignants de manière très aigüe et les organisations des soins hospitaliers et de ville ont été transformées aux dépens de la continuité des parcours de soins. La prévention des complications des maladies chroniques a peiné à coexister et a été placée derrière une focalisation quasi-exclusive du système de santé sur la gestion aigüe de la pandémie. Pourtant, l'ETP, pouvait constituer un rempart à la crise sanitaire en limitant l'excès de morbi- mortalité non-Covid. L'ETP n'est-il pas le meilleur moyen de faire de la prévention (y compris primaire sur la Covid19) chez les malades chroniques ?

Les patients ayant gagné en autonomie grâce à l'ETP qu'ils ont suivi avant la crise, ont pu gérer leur maladie au mieux durant cette période, ce que confirme une analyse du CHU de Limoges. Confinés, ces patients, souvent âgés, ont perdu des repères psycho-sociaux, majeurs pour eux. Tandis que leurs soins non urgents ont été reportés durant le 1er confinement, les liens avec l'équipe soignante et éducative ont-ils été renforcés pour permettre au patient et à son entourage de mieux gérer le climat d'incertitude ?

La e-ETP, via la télémédecine, appelée des vœux de la conférence des présidents de CME en 2017, s'est-elle développée rapidement et partout ? Si oui, quels en ont été les leviers ? les freins ? Comment structurer ces expériences d'e-ETP pour en faire un cahier des charges régional ?

Les objectifs de cette session sont ainsi de :

- Discuter de la place de la place de l'ETP dans les parcours de santé en général, et en période de crise sanitaire
- Partager les expériences de e-ETP des différentes équipes ETP de la région Nouvelle-Aquitaine afin de définir un cahier des charges commun. .

08H30
10H15**SP5 - LA DÉMOCRATIE EN SANTÉ À L'ÉPREUVE DE LA CRISE SANITAIRE DU COVID-19**

Session partenaire

Amphithéâtre Camille Guérin

Modérateur : *Pascal MELIHAN-CHEININ, Conférence nationale de santé, Paris*

Cette session a pour objectif de partager avec les congressistes divers éclairages sur le rapport de la CNS sur les droits des usagers à l'épreuve de la crise sanitaire, remis au ministre de la Solidarités et de la Santé le 6 juillet 2021.

Elle comprend les interventions suivantes :

- **La genèse du rapport de la CNS sur les droits des usagers à l'épreuve de la crise sanitaire**, par le Pr. Emmanuel RUSCH, Président de la Conférence nationale de santé
- **La méthode d'élaboration du rapport**, par Christian BRUN, Président de la CRSA Auvergne-Rhône-Alpes, Président du Groupe de travail permanent sur les droits des usagers de la CNS

Les axes du rapport :

- ▶▶ **Axe 1 :** « Les droits des personnes malades et des usagers du système de santé », par Sidi-Mohamed GHADI, Association des Familles victimes du Saturnisme (AFVS), désigné par France Assos Santé, membre du GTPDU de la CNS
- ▶▶ **Axe 2 :** « L'égalité d'accès aux services de santé », intervenant en attente de confirmation
- ▶▶ **Axe 3 :** « La qualité des prises en charge et des accompagnements », par le Pr. Laurent GERBAUD, membre du GTPDU de la CNS
- ▶▶ **Axe 4 :** « Les instances de démocratie en santé », par Brigitte CHANE-HIME, Président de la CRSA de La Réunion 2020-2021, membre du GTPDU de la CNS
- ▶▶ **Axe 5 :** « Gouvernance et pilotage des crises sanitaires », par Béatrice NOËLLEC, Directrice des relations institutionnelles et de la veille sociétale à la Fédération de l'Hospitalisation Privée (FHP), membre du GTPDU de la CNS

Un temps d'échange avec la salle est prévu à la suite de ces différentes interventions.

08H30
10H15**SC6 - COVID-19 : PROFESSIONNELS DE SANTÉ DE 1^{ER} RECOURS ET COVID-19**

Communications orales

Salle Emmanuel Levinas

Modérateurs : *Catherine MANGENEY, Etienne NOUGUEZ*

- **Professionnels de santé libéraux, prévention, Covid-19 : Sources d'information.**
Zoé HERITAGE, Sophie FEGUEUX, Corinne LE GOASTER, Isabelle BONMARIN, Santé publique France, Saint-Maurice
- **Initiatives des médecins généralistes envers les patients vulnérables durant le premier confinement.**
Tiphonie BOUCHEZ, Université Côte D'azur, Département d'enseignement et de recherche en médecine générale, Retines, Healthy, Nice
- **Les médecins généralistes à l'épreuve des crises sanitaires : de Lubrizol à la Covid.**
François FELIU, Dysolab ; Charlotte SIEFRIDT, Université de Rouen, Normandie
- **Circulation et transfert de connaissances aux médecins libéraux en période covid dans les Hauts-de-France**
Caroline DE PAUW, URPS Médecins Libéraux Hauts-de-France, Lille
- **Évolution de l'activité des médecins généralistes face à la COVID-19 : étude observationnelle.**
Sylvain GAUTIER, Université Paris-Saclay; Hôpital Raymond Poincaré; AP-HP, Paris

08H30
10H15

**SC7 - PRÉVENTION DES CONDUITES ADDICTIVES
AUPRÈS DES ENFANTS ET DES ADOLESCENTS**

Communications orales

Salle France Bloch

Modératrices : *Catherine BERNARD, Laure COM-RUELLE*

- **Protocole, méthodes et premiers résultats de l'évaluation du déploiement national de Tabado.**
François CATHELINÉAU, Agence Phare, Paris
- **Intérêts et limites des adaptations de Tabado en période de la Covid-19.**
Lucie ETIENNE, Agence Phare, Paris
- **Premiers enseignements des récits de capitalisations sur la prévention du tabac chez les jeunes en France.**
Éric LE GRAND, Société Française de Santé Publique, Laxou
- **Un essai d'intervention randomisé efficace en prévention de l'initiation au tabac chez les collégiens en Essonne.**
Stéphanie VIEIRA, Fondation Jdb Prévention Cancer, Fontenay-Lès-Briis ; Hélène SANCHO-GARNIER, Institut du Cancer, Montpellier; Isabelle PRIEUR, DSDEN 91
- **Évaluation des processus d'un programme de prévention par les pairs visant à réduire les alcoolisations ponctuelles importantes chez les lycéens.**
Delphine POQUET, Eceve UMR-S 1123, Inserm, Université de Paris

08H30
10H15

SC8 - EPIDÉMIOLOGIE ET SURVEILLANCE SANITAIRE

Communications orales

Salle André Léo

Modérateurs : *Corinne LE GOASTER, Djamel ZOUGHAILECH*

- **Femmes victimes de violence conjugale en France : prévalence et facteurs associés. Résultats de la Violence against women EU-wide survey.**
Alice BARBIER, Institut de recherche interdisciplinaire sur les enjeux sociaux, Bobigny
- **Clustering de quatre facteurs majeurs de risque cardiovasculaire chez les adultes au Burkina Faso.**
Kadari CISSE, Institut de recherche en sciences de la santé, Ouagadougou (Burkina Faso)
- **Augmentation substantielle des spondylodiscites en France sur une décennie : une étude à partir du PMSI.**
Yoann CONAN, Unité d'épidémiologie des données cliniques en Centre-Val-de-Loire (EpiDcliC), Tours
- **Incidence des infections urinaires hospitalisées en France : une cohorte PMSI.**
Sixtine DE LAFFOREST, EpiDcliC, Laboratoire De Santé Publique, Simees, CHRU de Tours
- **Dépistage et incidence du VIH après initiation d'une PrEP en France : cohorte nationale SuiVIPrEP.**
Marc-Florent TASSI, Inserm U1259, CHRU de Tours



08H30
10H15

SC9 - COVID-19 : SANTÉ MENTALE ET COVID-19

Communications orales

Salle Suzanne de Saint-Mathurin

Modérateurs : *Delphine MOREAU, Jean-Luc ROELANDT*

- **Travailler en contexte d'incertitudes : l'expérience des professionnels de la santé mentale face à la Covid-19.**
Jade GOURRET BAUMGART, Université de Tours
- **Confinement vôtre : Informer sur les impacts psychologiques de la crise et soutenir l'expression des émotions avec une approche humoristique.**
Véronique BOUNAUD , CCAS, Poitiers
- **COVID-19 - vague 1 : santé mentale et troubles du sommeil chez le personnel hospitalier de nuit.**
Lorraine COUSIN, Unité de recherche clinique en économie de la santé (urc-Eco), AP-HP ; UMR 1123, Inserm, Universités de Paris et d'Aix-Marseille
- **Evaluation de l'efficacité d'un programme sur la résilience des professionnels de santé durant la pandémie de COVID-19.**
Larissa FOSSI DJEMBI, Inserm U1136, Paris
- **Impact de la COVID-19 sur la santé mentale aux urgences et chez SOS Médecins, France, 2020-21.**
Anne FOUILLET, Santé publique France, Saint-Maurice
- **Confinement vôtre : Informer sur les impacts psychologiques de la crise et soutenir l'expression des émotions avec une approche humoristique.**
Véronique BOUNAUD , CCAS, Poitiers

08H30
10H15

SC10 - FORMATION ET MÉTIERS DE LA SANTÉ

Communications orales

Salle Monique et Maryse Ewanjé-Epée

Modérateurs : *Virginie MIGEOT, Mathieu VERGNAULT*

- **Retex de la mise en place d'un enseignement des sciences comportementales en médecine.**
Camille LAKHLIFI, Haute Autorité de Santé - Institut du Cerveau, Paris
- **Impact du service sanitaire chez les étudiants en médecine.**
Joel LADNER, UFR Médecine, Rouen
- **Mobilisation des internes de santé publique durant la première vague de l'épidémie de COVID-19 en France.**
Cécile LONGCHAMPS, Collège de Liaison des Internes de Santé Publique, Paris
- **COVID-19: Perceptions de la santé publique et sa promotion auprès des étudiants et enseignants en médecine à Marrakech.**
Majda SEBBANI et Sarah MICHAUD, Département de Santé publique, Université Cadi Ayyad, Marrakech (Maroc)
- **Assistants de consultation en médecine générale : étude par questionnaire de l'expérience d'usagers en Vendée.**
Bérenger THOMAS, Sorbonne Université, AP-HP, Paris

08H30
10H15

SP6 - COMODEIS : UN DISPOSITIF DE DÉVELOPPEMENT DES EIS EN NOUVELLE-AQUITAINE POUR CONFORTER LE RÔLE DES COLLECTIVITÉS COMME ACTEUR DE PROMOTION DE LA SANTÉ



Session partenaire

Salle Marc Augé

Modératrice : Céline COTTINEAU - IREPS Nouvelle-Aquitaine – Poitiers

Les collectivités locales ont un rôle majeur et historique en tant que promoteur de santé, la pandémie actuelle le rappelle avec acuité.

Les Evaluations d'impacts sur la santé constituent une approche pertinente permettant de conforter ce rôle et d'acculturer les parties prenantes des collectivités aux dynamiques de promotion de la santé.

En Nouvelle-Aquitaine une politique publique structurée de développement des EIS est soutenue par l'ARS depuis 2017, en s'appuyant sur un dispositif de coordination : COMODEIS. Celui-ci est porté et animé par des référents de l'IREPS Nouvelle-Aquitaine, auquel s'adjoint un formateur expert sur les EIS.

La session visera à présenter le dispositif COMODEIS ainsi qu'à échanger autour du développement des EIS au travers de l'exemple aquitain. Elle sera articulée autour de trois présentations qui seront soumises au débat avec les participants.

- **Présentation du dispositif COMODEIS pour le développement des Evaluations d'Impact sur la Santé en Nouvelle-Aquitaine.**

Sébastien LODEIRO (IREPS Nouvelle-Aquitaine, La Rochelle)

- **Les leviers d'amélioration de la qualité des EIS au sein du dispositif COMODEIS.**

Patrick BERRY (Patrick Berry Consultant, Bourgneuf-en-Retz)

- **Une EIS sur le projet de requalification des espaces publics en pieds d'immeubles du quartier du Pontreau à Niort.**

Céline AIRAUD-MOUGARD (Niort Agglo, Niort)

08H30
10H15

SP7 - ENVIRONNEMENTS URBAINS FAVORABLES À LA SANTÉ



Session partenaire

Salle Toumaï

Modératrice : Elisabeth GNANSIA, Présidente de la Société Francophone de Santé Environnement

Espaces urbains, espaces bleus et verts publics, espaces ludiques, écoquartiers, aménagement d'espaces communs : comment en faire des lieux favorables à la santé dans l'ère de l'après-pandémie ?

- **Les environnements de vie urbains et la santé.**

Catherine CECCHI (École Nationale Supérieure d'Architecture de Montpellier La Réunion (ENSAM), Montpellier)

- **Espaces verts favorables à la santé : connaître pour agir.**

Anne ROUÉ-LE GALL (École des Hautes Études en Santé Publique (EHESP), Rennes)

- **Quelle interface entre Homme-Animal-Environnement ?**

Isabelle BOLON (Université de Genève, Genève)

10h15 – 10h45 Pause et visite de la zone d'exposition et des posters

10H45
12H15

AGIR EN SITUATION D'INCERTITUDE OU CONTROVERSE : COMMENT « FAIRE AVEC » L'ABSENCE OU L'INSUFFISANCE DE CONNAISSANCES ?

PLÉNIÈRE 2

Amphithéâtre Michel Foucault

Modérateurs : *Virginie MIGEOT, Co-Présidente du Comité d'Organisation - Yves MARTIN-PREVEL, Co-Président du Comité Scientifique*

Le manque de connaissances caractérise souvent l'incertitude ; il peut également nourrir la controverse. Pour résoudre l'incertitude ou la controverse, et parfois en situation de crise sanitaire, de quelles connaissances avons-nous besoin ? De quelles connaissances manquons-nous ? Comment informer la décision et/ou l'action ? Comment partager l'incertitude avec les décideurs qui font face aux temporalités de la recherche, des médias, de la population ? La session permettra le partage de points de vue issus de la recherche, de l'expertise et de la décision publique.

Geneviève CHENE, Directrice générale de Santé publique France

Jean-Jacques COIPLÉ, Directeur général de l'ARS Pays-de-la-Loire

Valéry RIDDE, Directeur de recherche en santé publique au CEPED (IRD/Université de Paris) en affectation à l'ISED/UCAD Sénégal

Thomas SANNIÉ, Association française des hémophiles

Matthieu SCHULER, Directeur général délégué du Pôle Sciences pour l'expertise de l'ANSES

12H15
13H00

ACTUALITÉ : MISSION « AVENIR DE LA SANTÉ PUBLIQUE »

MISSION

Amphithéâtre Michel Foucault

Modérateurs : *Emmanuel RUSCH (SFSP) et Marion ALBOUY (Société de santé publique de Poitou-Charentes, SFSP) Franck CHAUVIN*

Franck Chauvin est professeur de santé publique à l'université Jean Monnet de Saint-Étienne et directeur de la prévention et de la santé des populations au CHU de Saint-Étienne. Il est également Président du Haut Conseil pour la Santé Publique. Le ministre des Solidarités et de la Santé lui a confié une mission sur l'avenir de la santé publique ; il présentera les premières propositions issues des travaux du collège d'experts désigné pour l'appuyer.

13h00 – 14h00 Déjeuner et visite de la zone d'exposition et des posters

14H00
18H30**STIGMATISATION DES TROUBLES PSYCHIQUES :
PARLONS-EN AUTREMENT !**

Symposium

Amphithéâtre *Francine Poitevin*

Modérateurs : *Véronique BOUNAUD, Coordinatrice du CLSM - Julie DEBORD, chargée de la communication du CHL - Isabelle BERT, Chargée de mission handicap Grand Poitiers*

Du 4 au 17 octobre 2021 se tiennent les semaines d'information sur la santé mentale (SISM), évènement annuel visant à lutter contre la stigmatisation des troubles psychiques. Chaque année, un large partenariat se met en place dans la Vienne afin de proposer un programme d'actions variées en direction de différents publics : étudiants, professionnels, grand public, personnes concernées par les troubles psychiques, etc. Nous proposons une session partenaire sur le thème de la santé mentale afin d'articuler les 2 évènements : Congrès de la SFSP et SISM.

La session proposée permet de valoriser des formats innovants d'actions en santé publique (le [HYPERLINK «https://ch-laborit.fr/sism-cabaret-impro-en-sante-mentale-pour-deconstruire-les-prejuges/»](https://ch-laborit.fr/sism-cabaret-impro-en-sante-mentale-pour-deconstruire-les-prejuges/) Cabaret santé mentale), ce qui permet d'allier une sensibilisation sur les troubles psychiques et une sensibilisation sur des supports innovants. La table ronde qui suivra le cabaret permettra de décrypter les mécanismes de la stigmatisation et d'en appréhender les effets sur les personnes concernées et sur la prise en charge en psychiatrie.

- **Cabaret santé mentale.**

Spectacle d'improvisation théâtrale par la **Compagnie Il n'y a pas que les flamants roses qui savent jouer du violon**, en présence de, médecin psychiatre au Centre hospitalier Henri Laborit.

- **Suivie d'une Table ronde :**

Organisée par l'Espace Mendes France et animée par **Yves PÉTARD**, représentant UNAFAM 86. Avec **Aude CARIA**, directrice de Psycom ;

Julie JADEAU, médiatrice Santé Pair, centre hospitalier Henri Laborit de Poitiers et bénévole de l'association Argos antenne de la Vienne ;

Dr Sylvie PERON, médecin psychiatre, Présidente Régionale de la Conférence des Présidents de commissions médicales d'établissements de Centres hospitaliers spécialisés et **Jennifer SCHUHL**, docteure en psychologie sociale.



Modératrice : *Ellen DE GUIRAN, ACT – Alliance contre le tabac – Paris*

La pandémie actuelle de la Covid 19 permet de mettre en lumière une autre pandémie, celle du tabagisme, qui à ce jour cause annuellement 8 millions de morts dans le monde et 75 000 décès en France.

Si des actions de prévention ciblées sur les méfaits du tabac pour les fumeurs demeurent essentielles pour parvenir à l'émergence d'une Génération Sans Tabac à l'horizon 2030, il est nécessaire de compléter ces actions par des mesures parallèles menées notamment par la société civile. Les actions de dénormalisation du tabac, développées outre Atlantique au début des années 2000, proposent en ce sens une deuxième voie pour la prévention du tabagisme en concentrant ses efforts de communication sur la source de cette problématique majeure : l'industrie du tabac elle-même.

En utilisant une combinaison de leviers de communication traditionnellement employés par l'industrie (relations presse, médias, recours aux influenceurs et actions de plaidoyer) et en abordant des thématiques transverses, les actions de lutte contre le tabagisme se renouvellent. Des organisations comme ASH, Healthy Stadia, Partn'air et Te Hiringa Hauora proposent ainsi différentes initiatives innovantes contribuant à cet objectif de dénormalisation à différentes échelles.

Grâce à un financement pour 4 ans (2020-2023) du fonds de lutte contre les addictions, l'ACT-Alliance contre le tabac a pour mission, en tant que fédération des acteurs majeurs de lutte contre le tabagisme en France, de développer avec ses membres et partenaires un programme de dénormalisation du tabac pour amorcer cette deuxième voie de prévention au niveau national. Par la sensibilisation du grand public, des médias et des décideurs aux méfaits du tabac et de son industrie au travers de campagnes aux thématiques inédites, la dénormalisation questionne la place du tabagisme dans nos sociétés.

■ **De l'idée au programme de dénormalisation du tabac en France.**

Loïc JOSSERAN (Président de l'ACT, Paris)

■ **Retour d'expérience sur des campagnes grand public de dénormalisation.**

Marion CATELLIN (Directrice de l'ACT, Paris)

■ **Lutter contre le tabac à travers le prisme des droits humains.**

Laurent HUBER (ASH – Action on Smoking and Health, Washington)

■ **Sport sans tabac : une initiative pour dénormaliser le tabac au niveau international.**

Matthew PHILPOTT (Healthy Stadia, Liverpool)

■ **L'écologie, un levier essentiel pour dénormaliser le tabac auprès des enfants.**

Olivier GALÉRA (Partn'air, Toulouse)

■ **L'approche socio-culturelle pour dénormaliser le tabac auprès d'un public spécifique : le projet Quit Strong.**

Nicola JACKSON (Te Hiringa Hauora, Wellington, Nouvelle Zélande)

Sarah EL FERSAOUI (Alliance Contre le Tabac, Paris)

14H00
15H45

SC12 - SANTÉ AU TRAVAIL

Communications orales

Salle Emmanuel Levinas

Modérateurs : *Olivier GRIMAUD, Corinne LE GOASTER*

- **L'utilisation de substances psychoactives chez les travailleurs hospitaliers de nuit pour réduire les troubles du sommeil.**
Lorraine COUSIN, Unité de recherche clinique en économie de la santé (urc-Eco), AP-HP ; UMR 1123, Inserm, Universités de Paris et d'Aix-Marseille
- **Exposition aux pesticides et effets de santé chez les travailleurs en espaces verts.**
Lucie DE GRAAF, Inserm U1219, EPICENE, Bordeaux
- **La santé des créateurs d'entreprises, une combinaison de facteurs d'inégalités.**
Marick FÈVRE, Centre Nantais de sociologie, UMR 6025, Nantes
- **Les travailleurs-clés franciliens lors du confinement du printemps 2020 – un cumul de contraintes**
Maylis TELLE-LAMBERTON, ORS Île-de-France, Paris

14H00
15H45

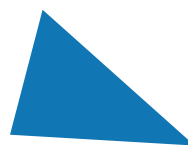
SC14 - COVID-19 : ISTS FACE AU COVID-19

Communications orales

Salle France Bloch

Modérateurs : *Catherine MANGENEY, Étienne NOUGUEZ*

- **Prévention du Sars CoV2 et populations migrantes en France : une démarche d'universalisme proportionné.**
Emmanuelle HAMEL, Santé publique France, Saint-Maurice
- **Inégalités de survie des patients COVID-19 en réanimation en France, mars-mai 2020.**
Emeline LAURENT, EpiDcliC, CHRU de Tours
- **Déterminants contextuels de la surmortalité générale lors de la première vague de pandémie de Covid-19 en France, par département, du 1er mars au 27 avril 2020.**
Hugo PILKINGTON, Université Paris 8, Saint-Denis
- **À quand une prise en compte des disparités ethnoraciales vis-à-vis de la santé en France ?**
Maria MELCHIOR, Inserm, Paris
- **Santé publique en contexte pandémique : les inégalités sociales de santé dans la lutte contre le coronavirus.**
Zoé RICHARD, Centre population et développement (Ceped), Paris



14H00
15H45**SP9 - PRATIQUES ET REALITÉS DE LA PMI
ET DE LA PLANIFICATION FAMILIALE A L'ÉPREUVE
DE L'ÉPIDÉMIE DE COVID-19 DE MARS À JUIN 2020**

Session partenaire

Salle André Léo

Modératrice : *Marie-Christine COLOMBO*

Le SNMPMI a demandé la réalisation d'une enquête qualitative dans le but de faire un état des lieux des modalités de gestion de crise et de continuité des activités des services de PMI dans le contexte de l'épidémie de COVID 19, repérer les points communs ou les disparités entre les départements, faire ressortir le volet « santé » de la PMI et son intrication avec le volet relationnel, le suivi des enfants, le suivi de grossesse et en planification infantile, la protection de l'enfance et les modes d'accueil de la petite enfance, faire ressortir la créativité des professionnel-le-s, leur réactivité pour rester en contact avec les familles et aller vers elles, pointer l'importance de l'écoute, montrer l'importance de la pluridisciplinarité et du travail en réseau, faire entendre la voix des familles, leurs difficultés, leurs capacités et leur inventivité, prendre en compte les répercussions sur les enfants de ce contexte de crise qui révèle et exacerbe les problématiques sociétales.

En ce temps insolite d'épidémie qui dure, l'enquête du SNMPMI a permis de recueillir les témoignages et le vécu des professionnel-le-s des services de PMI. Elle apporte quelques réflexions et pistes pour l'avenir. Au-delà de ses effets délétères, cette période a révélé des compétences insoupçonnées chez les familles et les professionnel-le-s. Au-delà du retour critique sur les insuffisances et dysfonctionnements constatés, il nous semble important de valoriser l'inventivité et les initiatives qui en sont nées pour enrichir nos pratiques de nouveaux savoir-faire.

*Marie-Laure CADART
Christine BELLAS CABANE*

- Résultats de l'étude de Santé publique France sur le vécu des familles de Seine Saint Denis durant le confinement du printemps 2020.

Christine CÉSAR (Santé publique France, Saint-Maurice)

14H00
15H45**SC11 - NOUVEAUTÉS EN ÉDUCATION THÉRAPEUTIQUE DU PATIENT**

Communications orales

Salle Suzanne de Saint-Mathurin

Modératrices : *Marion ALBOUY, Marianne LAFITTE*

- **Conception d'un programme d'éducation thérapeutique en ville pour les perdus de vue après chirurgie bariatrique.**

Marine HOULLIER, URPS Médecins Libéraux Hauts-de-France, Lille

- **Co-construction d'une intervention pour les patients insuffisants cardiaques à faible littératie en santé.**

Adèle PERRIN, Inserm U1290, Université de Lyon

- **e-Education Thérapeutique du Patient : perception des patients & facteurs d'acceptabilité.**

Frédérique CHOULEUR, Réseau Nancy Santé Métropole, Nancy

- **Comment les contraintes de la crise Covid ont fait émerger de nouvelles offres éducatives à l'APHP ?**

Agnès CERTAIN, Utep Envol, Hôpital Bichat, AP-HP, Paris

- **Création d'un programme d'éducation thérapeutique « Flash COVID-19 » par les structures de psychiatrie du Limousin.**

Caroline CORNU, CH Esquirol, Limoges

14H00
15H45**SP8 - DE LA PRODUCTION À L'UTILISATION DE DONNÉES EXPÉRIENTIELLES : LES APPORTS DE LA CAPITALISATION D'EXPÉRIENCES EN PROMOTION DE LA SANTÉ**Capitalisation
des expériences
en promotion
de la santé

Session partenaire

Salle Monique et Maryse Ewanjé-Epée

Modérateurs : Marion PORCHERIE - (EHESP- Rennes) – Mélanie VILLEVAL (IREPS Auvergne Rhône Alpes - Lyon) – Béatrice GEORGELIN (SFSP - Paris) Anne VUILLEMIN (Université Côte d'Azur - Nice) – Vanessa GALISSI (PromoSanté Ile-de-France - Paris) – Timothée DELESCLOSE (Promotion santé Normandie Rouen)

La prise de décision et la pratique en prévention et promotion de la santé s'appuient sur une combinaison des connaissances, compétences et expériences issues de sources multiples. Si la recherche fournit quantité de données, celles-ci ne sont pas toujours en phase avec les besoins des acteurs de terrain et les décideurs. De plus, ces derniers rencontrent souvent des difficultés pour s'approprier ces données scientifiques (manque de temps, difficulté d'accès aux articles, barrière de la langue, etc.). Afin de compléter le manque de données sur « comment agir ? », la démarche de capitalisation d'expériences en promotion de la santé est une perspective prometteuse. Encore émergente dans notre secteur, elle valorise les connaissances issues de l'expérience et illustre les formes d'interventions possibles pour contribuer à résoudre les problèmes de santé des populations. Depuis 2016, le groupe de travail « CAPS » piloté par la FNES et la SFSP, réunit acteurs, chercheurs et décideurs dans la perspective de structurer, valoriser la capitalisation d'expériences en promotion de la santé et en partager les productions. Dans le cadre de cette session, via l'organisation de différents ateliers pratiques, les membres du groupe de travail national Capitalisation partageront avec vous cette démarche : comment identifier des projets à capitaliser, comment mener un entretien de capitalisation et collecter les données expérientielles, comment les analyser et les mettre en forme et, enfin, comment s'appuyer sur les travaux issus de ces capitalisations pour contribuer à la réflexion sur l'amélioration des pratiques.

Christine FERRON (FNES, Paris)

Pierre LOMBRAIL (SFSP, Paris)

14H00
15H45**SP10 - LE MASQUE : UN ÉQUIPEMENT AU COEUR DU DISPOSITIF DE PRÉVENTION COVID**

Session partenaire

Salle Marc Augé

Modérateurs : Bruno GRANDBASTIEN - SF2H Centre Hospitalier Universitaire Vaudois (CHUV) et Université de Lausanne - Lausanne (Suisse) – Henri BERGERON CNRS Sciences Po – Paris

Parmi les équipements de protection individuelle qui ont été largement popularisés depuis février 2020, le masque a une place particulière. Il a été le support de débats intenses (scientifiques ou non) quant à sa place pour le grand public, son efficacité, ses indications ... Dans plusieurs pays, c'est même devenu un marqueur politique (exemple des USA). C'est, parmi les mesures de protection que le grand public s'est approprié, celle qui en France a le plus vite augmenté, et qui est restée à un haut niveau d'adoption. Le paradoxe de ce qu'est devenu le masque en quelques mois en fait un objet de recherche en santé publique.

Par un regard croisé de sociologues, psychologues, cliniciens et professionnels de santé publique, nous proposons d'adresser l'image et la place du masque en 2021 auprès du grand public.

- **Le masque en prévention des maladies infectieuses : ce que l'histoire nous a appris.**
Patrick ZYLBERMAN (EHESP, Rennes)
- **Les recommandations françaises sur le masque en population générale au cours de cette pandémie.**
Didier LEPELLETIER (CHU de Nantes - Université de Nantes - HCSP - SF2H, Nantes)
- **L'adoption par la population générale de cet équipement de protection : une situation assez unique en santé publique.**
Jocelyn RAUDE (EHESP, Rennes)
- **Symbolique du masque en population générale : approche anthropologique.** Frédéric KECK (CNRS, Paris)
- **Impacts psychologiques du masque.**
Isabelle SECRET-BOBOLAKIS (Fédération Française de Psychiatrie, Paris)
- **Le masque demain pour la prévention des maladies émergentes.**
Catherine LEPORT (Université de Paris - INSERM - AP-HP, Paris)

14H00
15H45

SC13 - COVID-19 : PARCOURS DE PATIENTS EN PÉRIODE COVID-19

Communications orales

Salle Toumaï

Modératrices : *Laure COM-RUELLE, Maria MERLCHIOR*

- **Les associations du champ du sida lors du premier confinement : capitalisation d'expériences en ex-Rhône-Alpes.** *Léo CALZETTA, IREPS Auvergne-Rhône-Alpes, Lyon*
- **Impacts du premier confinement, de mars à mai 2020, lié à l'épidémie de la Covid-19 sur la prise en charge des personnes atteintes de pathologies chroniques en Pays de la Loire: une enquête qualitative auprès de 34 patients.** *Roxane DENIS, Service de santé publique, CHU de Nantes*
- **Points de vue de patients atteints de maladies chroniques sur leur suivi pendant la crise COVID.** *Morgane MAUMY BRIGNON, Unité d'évaluation médicale, CHRU de Nancy*
- **Dynamique des admissions aux urgences pour infarctus du myocarde et accident vasculaire cérébral durant la première vague de COVID-19 en France.** *Marie-Michèle THIAM, Santé publique France, Saint-Maurice*
- **Le réseau Oscour : un des piliers de la surveillance de la COVID-19 en France.** *Marie-Michèle THIAM, Santé publique France, Saint-Maurice*

15h45 – 16h45 « Pause et visite des posters »

15h45 – 16h45 « Agoras posters »

15H45
16H45

SA2 - ATTITUDES DES USAGERS ET DES PROFESSIONNELS DE SANTÉ VIS-À-VIS DES BÉNÉFICES ET DES RISQUES D'INTERVENTIONS

Agora posters : communications affichées commentées

Modératrice : *Corinne LE GOASTER*

- **Connaissance, attitudes et opinions sur la protection solaire en France : BAROMÈTRE DU CANCER, 2005-2015.** *Anne THURET⁽¹⁾, Colette MÉNARD⁽²⁾, Christophe LÉON⁽²⁾, Jean-Baptiste RICHARD⁽³⁾, Florence DE MARIA⁽¹⁾*
⁽¹⁾ Santé Publique France, 4545Dmntt, ⁽²⁾ Santé Publique France, Dpps, ⁽³⁾ Santé Publique France, Data
- **Bancs solaires : caractéristiques, connaissances, opinions et attitudes des usagers en France, Baromètre Cancer 2010-2015.** *Anne THURET⁽¹⁾, Colette MÉNARD⁽²⁾, Christophe LÉON⁽²⁾, Jean-Baptiste RICHARD⁽³⁾, Florence DE MARIA⁽¹⁾*
⁽¹⁾ Santé Publique France, Dmntt, ⁽²⁾ Santé Publique France, Dpps, ⁽³⁾ Santé Publique France, Data
- **Perceptions and practices regarding microbicides. A baseline survey of the sociale institute of health and hygiene of Dakar.** *Papa SOW, Université Alioune Diop de Dakar, Sénégal*
- **Refus au dépistage néonatal en France : Etude qualitative auprès des parents et des professionnels.** *Amadou Siradjo BAH⁽¹⁾, Paul BREGEAUT⁽²⁾, Diane DUFOUR-RAINFRAY⁽³⁾, Emmanuel RUSCH⁽⁴⁾*
⁽¹⁾ CHRU de Tours; Centre National de Coordination du Dépistage Néonatal CHU de Tours ; Laboratoire Ae Ees Université de Tours, ⁽²⁾ Centre National de Coordination du Dépistage Néonatal CHRU de Tours ; Laboratoire Ae Ees Université de Tours France, ⁽³⁾ CHRU de Tours, ⁽⁴⁾ Centre National de Coordination du Dépistage Néonatal, CHU de Tours ; Service de Santé Publique Universitaire de Tours ; Laboratoire de Médecine Nucléaire, CHU de Tours ; Unité Régionale d'Epidémiologie Hospitalière, CHU de Tours ; Faculté de Médecine
- **La satisfaction des usagers et des professionnels de santé sur le système de santé au Burkina Faso et en République Démocratique du Congo en 2020.** *Mouhamadou Faly BA⁽¹⁾, Sandrine BIAU⁽²⁾, Christian DAGENAIS⁽³⁾, Adama FAYE⁽¹⁾, Zoumana TRAORÉ⁽⁴⁾, Emmanuel BONNET⁽⁵⁾, Valéry RIDDE⁽⁶⁾*
⁽¹⁾ Institut de Santé et Développement ; Université Cheikh Anta Diop de Dakar, Sénégal, ⁽²⁾ Institut de Recherche pour le Développement ; Unité de Santé Internationale de l'Université de Montréal ; Centre Hospitalier de l'Université de Montréal, Québec, Canada, Burkina Faso, ⁽³⁾ Université De Montréal, Department Of Psychology, Canada, ⁽⁴⁾ Compagnie Africasys, Burkina Faso, ⁽⁵⁾ Institut de Recherche pour le Développement, Burkina Faso, ⁽⁶⁾ Institut de Recherche pour le Développement, Sénégal

15H45
16H45SA13 - TERRITOIRES ET ACTIONS DE PRÉVENTION
ET DE PROMOTION DE LA SANTÉ

Agora posters : communications affichées commentées

Modérateur : François BERDOUGO

■ **Co-construction d'un accompagnement à la promotion de la santé pour les clubs sportifs.**

Benjamin TEZIER ⁽¹⁾, Stacey JOHNSON ⁽²⁾, Anne VUILLEMIN ⁽²⁾, Fabienne LEMONNIER ⁽³⁾, Florence ROSTAN ⁽³⁾, Francis GUILLEMIN ⁽¹⁾, Aurélie VAN HOYE ⁽¹⁾ - ⁽¹⁾ Université de Lorraine, ⁽²⁾ Université Côte d'Azur, ⁽³⁾ Santé Publique France

■ **Mettre en œuvre la démarche Hôpital Promoteur de Santé au CHU de Nantes : de la naissance du projet à la création du Hall santé.**

Lucie MALLOGGI ⁽¹⁾, Damien DURAND ⁽²⁾, Anne LERHUN ⁽²⁾, Anne-Sophie MAURE DE LIMA ⁽²⁾, Leïla MORET ⁽¹⁾
⁽¹⁾ Université et CHU de Nantes, ⁽²⁾ CHU de Nantes

■ **Déterminants du succès de la riposte à la COVID-19 au « Grand Magal » de Touba de 2020 au Sénégal.**

Massamba DIOUF ⁽¹⁾, Lamine GUEYE ⁽¹⁾, Lamine NDIAYE ⁽²⁾, Ngom KHADIM ⁽³⁾, Mbacke ALIOU ⁽³⁾-
⁽¹⁾ Faculté de Médecine, de Pharmacie et d'Odontologie, Université Cheikh Anta Diop de Dakar, Sénégal, ⁽²⁾ Faculté des Lettres et Sciences humaines, Université Cheikh Anta Diop de Dakar, Sénégal, ⁽³⁾ Uap, Sénégal

■ **L'IREPS Pays de la Loire prend sa part dans la lutte contre la pandémie : un exemple de soutien des populations ligériennes via les réseaux sociaux par le partage d'activités d'éducation pour la santé/ CPS !.**

Christel FOUACHE - ⁽¹⁾ Ireps Pays-de-la-Loire

■ **Dispositif Ambassadeurs COVID : un levier d'action pour des relais de proximité éclairés..**

Cécilia SALLÉ, Juliette GRONDIN - ⁽¹⁾ Ireps Pays-de-la-Loire



Modératrice : *Corinne LE GOASTER*

Comité scientifique : *Fatoumata HANE, Sarah LOUART, Yves MARTIN-PREVEL, Samiratou OUÉDRAOGO, Valéry RIDDE, Laurent VIDAL*

La crise de la Covid-19 a été planétaire, mais vécue de façon très différente d'un continent à l'autre, d'une société à l'autre. La notion même de « crise » peut être questionnée à l'aune des différences entre les systèmes de santé, de la diversité des modèles de société qui les sous-tendent, et de l'angle sous lequel on l'analyse. De fait, la crise confirme les enjeux et remet en question des modèles, comme par exemple celui de la santé communautaire, avec une faible ou quasi-absence des « citoyens » dans la définition et la mise en œuvre de l'action publique sanitaire à l'échelle de la planète. Cela s'est traduit par diverses formes de mobilisations communautaires pour contester les décisions prises au nom de la santé publique et le fait que la parole soit réservée uniquement aux « experts », tant sur les mesures que sur les stratégies.

Ce symposium invite à reconnaître la diversité des vécus face à la crise dans les Suds, en confrontant, sans les opposer, le point de vue de différents types d'acteurs sur ce que cette crise a mis en lumière en termes de fonctionnement des systèmes de santé et, d'une façon plus générale, sur les difficultés à faire face à l'incertitude dans nos sociétés. Chaque section du symposium donnera donc la parole à divers types d'acteurs : décideurs, agents de santé, chercheurs, société civile, communautés...

Au-delà de la crise et de sa gestion, il s'agit donc de questionner les pratiques en santé publique à partir des Suds, dans une diversité de contextes, pour pouvoir regarder lucidement les enjeux et défis à venir.

» **Quelles leçons tirer de la crise Covid en matière de défis de santé publique ? « Regards croisés de deux grands témoins »**

Modérateur : *Adama FAYE – Université Cheikh Anta Diop, Dakar, Sénégal (sous réserve)*

Roch DABIRÉ (Entomologiste/OneHealth, IRSS

(Institut de Recherche en Sciences de la Santé), Bobo Dioulasso, Burkina Faso)

Fatoumata HANE (Anthropologue, Université de Ziguinchor, Sénégal)

» **Les diverses facettes de la crise Covid vues par les acteurs.**

Modérateur : *Yves MARTIN-PREVEL, IRD*

» **L'épidémiologie et la place de la santé publique**

Khadim NIANG (Santé Publique et épidémiologie,*

Université Gaston Berger, Sénégal)

» **L'infodémie, les fake news et les rumeurs**

Blandine BILA – Anthropologue, IRSS*

(Institut de Recherche en Sciences de la Santé), Ouagadougou, Burkina Faso

» **La gouvernance sanitaire et les systèmes de santé à l'épreuve de l'urgence**

Amandine FILLOL (Santé Publique, Doctorante, France-Canada)

» **La participation citoyenne et la place des femmes**

Samiratou OUÉDRAOGO (Santé Publique et épidémiologie,

Women in Global Health Francophone West Africa Chapter, Burkina Faso)

» **Perspectives et enjeux pour la santé publique au Sud**

Animateur : *Valéry RIDDE, IRD*

Dheepa Rajan, Santé Publique - OMS

Simon KABORÉ - RAME (Réseau Accès aux Médicaments Essentiels), Burkina Faso*

Adama FAYE, (Médecin épidémiologiste, UCAD (Université Cheikh Anta Diop), Dakar, Sénégal)

Ndèye MAGUETTE NDIAYE (médecin cheffe de district à Dakar (sous réserve)*

Gaëtan THOMAS (historien de la santé et des sciences,

Medialab, SciencesPo, Paris (sous réserve)

16H45
18H30

SC15 - PARTENARIATS EN ÉDUCATION THÉRAPEUTIQUE DU PATIENT

Communications orales

Salle Emmanuel Levinas

Modérateurs : *Marion ALBOUY, Jean-Michel DELAUAUD*

- **Développer le partenariat patient-professionnel de santé à partir de l'éducation thérapeutique.**
Philip BÖHME, Service d'endocrinologie, diabétologie, nutrition, CHRU de Nancy
- **Patients experts en éducation thérapeutique : quels ressentis et besoins suite à leurs activités ?**
Constance BORIE, Université Clermont Auvergne, Service de santé publique, CHU de Clermont Ferrand
- **Pratiques d'orientation à l'infirmière d'éducation thérapeutique : étude qualitative auprès de médecins généralistes et de patients d'une Maison de Santé en Lorraine.**
Cyril CROZET, Action de Santé Libérale En Equipe, Bobigny
- **Freins et leviers à la fonction de coordonnateurs de programmes d'éducation thérapeutique.**
Marie-Sophie CHERILLAT, Unité transversale d'éducation du patient, Service de Santé publique, CHU de Clermont Ferrand
- **Freins et leviers à l'intégration de patients partenaires aux programmes d'éducation thérapeutique.**
Marie-Sophie CHERILLAT, Unité transversale d'éducation du patient, Service de Santé publique,

16H45
18H30

SC16 - TERRITOIRES ET ACTIONS DE PRÉVENTION ET DE PROMOTION DE LA SANTÉ

Communications orales

Salle France Bloch

Modérateurs : *Pascale ECHARD-BEZAULT, Julien GIRAUD*

- **Un pont entre chercheurs, décideurs et acteurs de santé : réalisations d'un Pôle de santé publique.**
*Françoise TENENBAUN, élue à la Région Bourgogne Franche-Comté
Marie CORNELOUP, Pôle fédératif de recherche et de formation en santé publique, Université de Bourgogne
Cécile LUMIERE, Agence régionale de santé BFC*
- **Epidémie de COVID19 à la Réunion : vers un ancrage territorial des interventions de prévention ?**
Aurélie ETIENNE, Santé Publique France, Cellule Régionale Réunion et Cédric PEDRE, Ireps, La Réunion
- **Les partenariats : pierre angulaire de la promotion du dépistage des cancers en France.**
Samuel GASPARD, Société Française de Santé Publique, Laxou
- **« Un territoire durable, une bonne santé » : Une stratégie normande de transfert de connaissance pour agir dans la complémentarité dans les collectivités.**
Timothée DELESCLUSE, Promotion Santé Normandie et Anne-Sophie DEBESSES, Agence Normande de la Biodiversité et Développement Durable, Rouen
- **Jouer dans l'espace public : la création et évaluation de rues ludiques au Canada et en France.**
Stéphanie ALEXANDER, Fondation d'entreprise MGEN pour la santé publique, Paris

16H45
18H30

SP12 - ACTIVITÉ PHYSIQUE SANTÉ : PARCOURS DE SANTÉ

Session partenaire

Salle Théophraste Renaudot

Modérateurs : Anne VUILLEMIN, Université Côte d'Azur, Nice - Laurent BOSQUET, Université de Poitiers, Poitiers

Cette seconde session portera sur l'activité physique tout au long du parcours de vie et de santé. Elle sera introduite par une intervention en lien avec la promotion de la santé tout au long de la vie, thématique qui donnera lieu à des interventions abordant diverses étapes de la vie. La première intervention concerne une action de terrain en lien avec l'activité physique de l'enfant et de l'adolescent à travers le projet d'accompagnement CAPAScité. Il se destine à des enfants et adolescents ayant une situation sociale défavorable à la pratique. La seconde intervention porte sur la présentation d'une thèse en lien avec les spécificités des femmes, particulièrement sur l'activité ovarienne, la santé cardiovasculaire et la promotion de l'activité physique, de l'adolescence à la ménopause. La troisième intervention portera sur l'adoption durable d'un mode de vie physiquement actif et non sédentaire par l'intermédiaire de la présentation de la cohorte Sésame. Enfin, l'expérience Silver Geek permettra de présenter un projet innovant mêlant activité physique, jeux-vidéo et santé des aînés.

Anne VUILLEMIN (Université Côte d'Azur, Nice)

Laurent BOSQUET (Université de Poitiers, Poitiers)

Julien BOIS (Université de Pau et des Pays de l'Adour)

Carina ENEA (Université de Poitiers, Poitiers)

Philippe SOSNER (Mon stade, AP-HP, Université de Poitiers, Paris)

Simon RÉAULT (Mon Stade, Paris)

Vincent BLANCHARD (Silver Geek, Poitiers)



16H45
18H30SP13 - ÊTRE ÉPIDÉMIOLOGISTE DURANT LA PANDÉMIE
DE COVID-19 - RETOURS D'EXPÉRIENCES

Session partenaire

Salle André Léo

Modérateurs : *Delphine ANTOINE (Epiter - Paris) – Martine LEDRANS (Adelf - Paris)*
Mathilde ALEXANDRE (Epiter - Aix en Provence)

Contribuer à la réponse à une pandémie de virus émergent fait partie des missions d'un.e épidémiologiste. Fin 2020, les CAs de deux associations d'Epidémiologie, Epiter et Adelf, ont lancé une étude auprès des membres de leurs deux associations ayant participé à la réponse à la pandémie pour tirer des enseignements sur la place de l'épidémiologie dans la réponse à une pandémie. Une enquête « qualitative » a été élaborée. Les participants ont témoigné de leurs activités, des difficultés rencontrées et des moyens dont ils auraient eu besoin pour mieux remplir leur mission. Les propositions recueillies constituent une base de discussion pour la table ronde du congrès de la SFSP sur le thème « Propositions et implications pour les professionnels de santé publique » et pour élaborer des recommandations afin de mieux préparer les épidémiologistes à jouer leur rôle d'acteurs de santé publique et de mieux inscrire leur rôle dans les pandémies à venir.

Cette session sera organisée en quatre temps :

1. Introduction de la session
2. Présentation de l'étude et des principales propositions
3. Table ronde : le point de vue des associations :
Propositions et implications pour les professionnels de santé publique
4. Synthèse et conclusion

■ **Justificatif et choix de la méthode de l'étude.**

Anne PERROCHEAU (Epiter, Genève)

■ **Principaux challenges et propositions.**

Rachid SALMI (Adelf, Bordeaux)

■ **Points de vue des associations : Propositions et implications pour les professionnels de santé publique.**

Philippe QUENEL (Epiter, Paris)

16H45
18H30

SC17 - COVID-19 : HÔPITAL ET COVID-19

Communications orales

Salle Suzanne de Saint-Mathurin

Modérateurs : *Laure COM-RUELLE, Olivier GRIMAUD*

■ **Gestion d'une crise hospitalière : un exercice de simulation en santé publique.**

Sylvain GAUTIER, Université Paris-Saclay ; Hôpital Raymond Poincaré - AP-HP, Paris

■ **COVID-19 et Éducation Thérapeutique du Patient (ETP) : Le vécu de la crise vu par les équipes d'ETP.**

*Morgane MAUMY BRIGNON, Unité transversale d'éducation thérapeutique,
Unité d'évaluation médicale, CHRU de Nancy*

■ **Hôpital public et crise COVID-19 : quel retour d'expérience ?**

Antoun KHOURY, Centre Hospitalier de Gonesse (CHG), Gonesse

■ **La résilience des hôpitaux face à la pandémie de COVID-19 : une revue de la littérature internationale.**

Lola TRAVERSON, CEPED, IRD, Université de Paris

16H45
18H30

SC18 - JEU DES ACTEURS INDUSTRIELS SUR LES POLITIQUES DE SANTÉ

Communications orales

Salle Monique et Maryse Ewanjé-Epée

Modérateurs : *Elisabeth GNANSIA, Etienne NOUGUEZ*

- **Analyse des stratégies de lobbying de l'industrie de l'alcool pour affaiblir la loi Evin de régulation du marketing.**
Ana MILLOT, Arènes UMR CNRS 6051, EHESP, Rennes
- **L'activité politique des industriels de l'alimentation infantile en France.**
Emma COSSEZ, UniLaSalle, Campus de Rouen, Beauvais
- **Convergence de la « taxe soda » vers les recommandations internationales : une analyse du contenu des médias français.**
Yann LE BODO, EHESP, Rennes
Emma COSSEZ, UniLaSalle, Campus de Rouen, Beauvais
- **Les déterminants commerciaux pour mieux appréhender les problèmes de santé, les atteintes à l'environnement et les inégalités sanitaires et sociales.**
Mélissa MIALON, Trinity Business School, Trinity College Dublin, Royat (France) & Dublin (Irlande)
- **Mécanismes existants pour limiter l'influence des industriels sur la politique, la recherche et la pratique de santé.**
Mélissa MIALON, Trinity Business School, Trinity College Dublin, Royat (France) & Dublin (Irlande)

16H45
18H30

SP14 - ÉCLAIRER LA PRATIQUE EN SANTE COMMUNAUTAIRE EN SANTÉ



Session partenaire

Salle Marc Augé

La session présentera dans quelle mesure la démarche communautaire s'inscrit comme une modalité d'intervention adaptée en santé au quotidien mais également face à la crise sanitaire.

Pour cela, la présentation s'attache, dans un premier temps, à faire un retour des expérimentations des programmes d'accompagnement vers l'autonomie en santé, avant et pendant la crise, puis partage dans un second temps la manière dont l'évaluation et la recherche permettent de déterminer des modèles d'intervention au regard de l'efficacité prouvée du projet.

Modératrice : *Claire RICHARD, Journaliste*

- AIDES et la démarche communautaire, les populations particulièrement exposées au VIH et le dispositif article 92. Les enseignements dans la gestion d'une épidémie. Réponse à la crise, capacité d'innovation.
Christian SAOUT (HAS, Paris)
- L'autonomisation des Travailleuses du Sexe en Nouvelle Aquitaine, l'articulation d'un trinôme environnement encapacitant, empowerment et entraide et témoignage.
Claire PIEDRAFITA et Agnès NAWANG (AIDES GUYANNE, Maripasoula)
- A distance, l'accompagnement par les pairs est aussi facilitant, le numérique pour faciliter les échanges et le lien : E-prev en Centre Val de Loire.
Catherine AUMOND et Fabien RIVIERE DA SILVA (AIDES Centre Val de Loire, Tours)
- Evidence de l'expérimentation et de l'évaluation, efficacité prouvée du modèle / implication des parties prenantes
Anne-Sophie PETIT, Mathilde LABRUNIE, Halim BOUKRISS (Equipe de recherche et évaluation, Paris)
- Une coopération inter-associative pour promouvoir le modèle.
Fabien MAGUIN (La case de Santé, Toulouse)

16H45
18H30SP15 - LA LITTÉRATIE EN SANTÉ, UN DÉTERMINANT
DES INÉGALITES SOCIALES DE SANTÉ ?

Session partenaire

Salle Toumaï

Modérateurs : *Francis GUILLEMIN, Aurore MARGAT*

La prise en compte de la littératie en santé (LS) comme déterminant des inégalités sociales de santé est relativement nouvelle en France. La récente disponibilité de questionnaires « modernes » validés en français permettant d'explorer la LS des individus dans toutes ses dimensions, peut en partie expliquer ce constat.

La question de la LS numérique est aussi très importante compte tenu du développement des techniques du numérique dans les parcours de soins. Le réseau francophone de recherche sur la littératie en santé (REFLIS) s'intéresse aussi à la construction de la LS, qui reflète des compétences qui peuvent évoluer dans le temps et selon les situations sociales et/ou de santé. Enfin, les recherches menées dans le cadre de REFLIS, comme l'évaluation des besoins et des ressources en LS, ont comme perspective d'orienter ou d'améliorer les actions de prévention en santé et de prise en charge des maladies chroniques.

Ce sont ces questions qui seront abordées lors de la session proposée, dans une approche pluridisciplinaire, avec la présentation de travaux à différents stades d'avancement.

Cette session est aussi une façon de faire connaître le réseau, ses travaux, et plus largement l'importance de la littératie en santé dans les recherches en santé publique.

*Julien MANCINI
Joëlle KIVITS
Ilaria MONTAGNI
Virginie RINGA
Annie VELTER
Youssef OUSSEINE
Sabeena DOWLUT
Alexandra ROUQUETTE
Dorine MANHERTZ
Xavier DEBUSSCHE*

A partir de 18h30 Visite du Futuroscope (sur inscription)



Organisateurs : Docteurs ALBOUY, LAFITTE, DELAVAUD pour les 3 unités transversales d'éducation thérapeutique du patient (UTEP) des CHU de la Nouvelle-Aquitaine

Modérateurs : Marianne LAFITTE, Jean-Michel DELAVAUD, Marion ALBOUY, Christelle BLUSSEAU

L'éducation thérapeutique du patient (ETP) est un ensemble d'activités de **prévention éducative**, d'apprentissage et d'accompagnement psychosocial, intégrées dans les parcours de soins des malades atteints de pathologies chroniques, qui vise à accompagner le patient et son entourage à améliorer sa vie avec la maladie en adaptant ses comportements de santé à ses **besoins biopsychosociaux**.

Depuis 2019, dans le cadre des forfaits pour les parcours de soins des maladies chroniques (insuffisance rénale, diabète en premier), émergent des questionnements sur les modalités de cette ETP et sur son modèle économique. En 2020, l'épidémie de la covid19 a mobilisé les soignants de manière très aigüe et les organisations des soins hospitaliers et de ville ont été transformées aux **dépens de la continuité des parcours de soins**. La prévention des complications des maladies chroniques a peiné à coexister et a été placée derrière une focalisation quasi-exclusive du système de santé sur la gestion aigüe de la pandémie. Pourtant, l'ETP, pouvait constituer un **rempart à la crise sanitaire** en limitant l'excès de morbi- mortalité non-Covid. L'ETP n'est-il pas le meilleur moyen de faire de la prévention (y compris primaire sur la Covid19) chez les malades chroniques ?

Les patients ayant gagné en autonomie grâce à l'ETP qu'ils ont suivi avant la crise, ont pu gérer leur maladie au mieux durant cette période, ce que confirme une analyse sur le CHU de Limoges.

Confinés, ces patients, souvent âgés, ont perdu des repères psycho-sociaux, majeurs pour eux. Tandis que leurs soins non urgents ont été reportés durant le 1er confinement, les liens avec l'équipe soignante et éducative ont-ils été renforcés pour permettre au patient et à son entourage de **mieux gérer le climat d'incertitude ?**

La e-ETP, **via la télémédecine**, appelée des vœux de la conférence des présidents de CME en 2017, s'est-elle développée rapidement et partout ? Si oui, quels en ont été les leviers ? les freins ? Comment structurer ces expériences d'e-ETP pour en faire un cahier des charges régional ?

Les objectifs de cette session sont ainsi de :

- Discuter de la place de la place de l'ETP dans les parcours de santé en général, et en période de crise sanitaire
- Partager les expériences de e-ETP des différentes équipes ETP de la région Nouvelle-Aquitaine afin de définir un cahier des charges commun



Modérateurs : *Delphine MOREAU (EHESP, Rennes) - Jean-Luc ROELANDT (CCOMS, Lille)*

La santé mentale de toute la population a été mise sur le devant de la scène face à l'inquiétude que l'épidémie a suscitée et aux conséquences des confinements et restrictions. Mais tout le monde n'est pas exposé de la même manière aux risques sur la santé. La crise sanitaire a remis en évidence l'importance des déterminants sociaux tant sur l'exposition au virus que sur notre santé mentale : les impacts ont en effet été différents selon le niveau de vie des individus, leurs conditions de travail et de logement, leur sentiment de sécurité, leur degré d'insertion dans des réseaux de solidarité, ou encore leur accès aux soins et à l'éducation. L'épidémie a en outre soulevé d'importantes questions sur la manière même dont les réponses ont été identifiées et décidées et dont les différents acteurs concernés ont été impliqués : institutions, élus, chercheurs, associations, citoyens...

Cette session propose de revenir sur la manière dont les enjeux de santé mentale ont été saisis pendant l'épidémie au niveau local en croisant résultats de recherches et échanges avec des acteurs engagés durant les confinements et après.

Lors de la première partie, seront présentés différents résultats de recherche : une revue des données internationales et nationales qui se sont dégagées des études durant la pandémie sur la santé mentale et la prise de conscience à tous les niveaux qu'elle a engendrée, de l'OMS aux individus et groupes ; un état des lieux des CLSM pendant la crise, réalisé par Le Centre national de ressources et d'appui aux CLSM au cours des confinements successifs ; enfin, une étude qualitative sur les réorganisations imaginées par un GEM pour travailler les paradoxes entre principes de co-gestion et d'inclusion à partir d'un lieu ouvert et inséré dans la vie sociale et adaptation aux contraintes de la crise.

Les Conseils locaux de santé mentale, en particulier, sont apparus comme pouvant constituer une ressource cruciale pour permettre l'implication et la coordination des différents acteurs pouvant agir sur les différents déterminants de santé et mettre en œuvre des politiques de santé mentale globales. Lors de la seconde partie, une table ronde rassemblant des acteurs locaux : élus, familles et adhérents de GEM sera ainsi l'occasion d'échanger à partir de leurs retours d'expérience de la crise. Ces dispositifs permettent aussi d'interroger les limites et les forces de pratiques de démocratie sanitaire face à la crise, la possibilité de répondre de façon ajustée aux priorités du territoire et les obstacles rencontrés.

- **Introduction et animation** *Delphine MOREAU (EHESP, Rennes)*
Jean-Luc ROELANDT (CCOMS pour la recherche et la formation en santé mentale, Lille)
- **La santé mentale pendant l'épidémie, données françaises et internationales.**
Deborah SEBBANE (Directrice CCOMS Santé mentale)
- **Continuer à faire vivre le lien par-delà la distance : les pratiques d'un GEM et ses paradoxes en temps de confinement.**
Aziliz Le Callonec (ORSPERE-SAMDARA-EHESP)
- **Impact de la pandémie sur les conseils locaux de santé mentale, début 2020 et évolution en 2021.**
Anne PLANTADE (EHESP- CCOMS)
Fanny PASTANT (Centre national de ressources et d'appui aux Conseil locaux de santé mentale, Lille)
Maureen GAC (Centre national de ressources et d'appui aux Conseil locaux de santé mentale, Lille)
- **Dispositifs démocratiques et participatifs en santé mentale : Les acteurs locaux face la crise.**
Alexandra FORCADE (Maire adjointe de Neuilly-sur-Seine, Neuilly-sur-Seine)
Déborah TOUATI, coordinatrice du Conseil Local de Santé Mentale intercommunal d'Epinais sur Seine et Pierrefitte sur Seine
Une représentante de l'UNAFAM (sous réserve)
Nathalie ROCHE DE JERPHANION, animatrice/coordinatrice du GEM L'Envol & Cie, Lyon
Un.e adhérent.e du GEM L'Envol & Cie

08H30
10H15

SC19 - SANTÉ PÉRINATALE ET DU PETIT ENFANT

Communications orales

Salle Emmanuel Levinas

Modérateurs : *Elisabeth GNANSIA, Yves MARTIN PREVEL*

- **Réduire l'exposition pédiatrique aux rayons ionisants : des outils pour agir sur l'incertitude en pratique clinique.** *Sabine VERROUL, URPS Médecins Libéraux Hauts-de-France, Lille*
- **Coverage and Timeliness of Birth Dose Vaccination in Sub-Saharan Africa: A Systematic Review and Meta-Analysis.**
Oumar BASSOUM, Université Cheikh Anta Diop, Dakar (Sénégal)
- **Étude des facteurs associés à la co-administration des vaccins Bacille Calmette -Guérin, anti-hépatite B et anti-poliomyélitique oral chez les enfants âgés de 12 à 23 mois dans le district sanitaire de Podor (Sénégal).**
Oumar BASSOUM, Université Cheikh Anta Diop, Dakar (Sénégal)
- **Observance aux médicaments antirétroviraux chez la femme enceinte ou allaitante : un état des lieux au Burkina Faso.**
Wedminere Noëlie ZOUNGRANA-YAMEOGO, Service d'information et d'épidémiologie, CHU de Tengandogo, Ouagadougou (Burkina Faso)
- **Dépistage du VIH et Traitement chez la femme enceinte au Burkina Faso à l'ère de la stratégie universelle « Test and Treat ».**
Wedminere Noëlie ZOUNGRANA-YAMEOGO, Service d'information et d'épidémiologie, CHU de Tengandogo, Ouagadougou (Burkina Faso)

08H30
10H15

SC20 - COVID-19 : POPULATIONS VULNÉRABLES ET COVID-19

Communications orales

Salle France Bloch

Modérateurs : *Pascale ECHARD-BEZAULT, Valéry RIDDE*

- **Santé des enfants à la sortie du premier confinement : une enquête en population à la Réunion.** *Adrian FIANU, Cic 1410, Inserm, Saint-Pierre (La Réunion)*
- **«La covid ? C'est le retour au placard...» : l'expérience d'hommes gays et bisexuels face à la crise sanitaire en France.** *Gabriel GIRARD, Inserm, Marseille*
- **L'expérience du confinement : une épreuve ordinaire de désaffiliation pour des personnes immigrées en situation de précarité.**
Séverine CARILLON, Centre Population et Développement (Ceped), Dakar (Sénégal)
- **Perceptions et impact de l'épidémie liée à la COVID19 chez les personnes en situation d'exclusion en France.** *Cécile LONGCHAMPS, Inserm, Sorbonne Université, Institut Pierre Louis d'Epidémiologie et de Santé Publique, Paris*
- **Lutte contre la COVID-19 auprès de populations en grande précarité.**
Stéphanie VANDENTORREN, Santé publique France, Saint-Maurice

08H30
10H15

SP16 - ACTIVITÉ PHYSIQUE SANTÉ : PARCOURS DE SOIN

Session partenaire

Salle Théophraste Renaudot



08H30
10H15

SP17 - MIEUX COMPRENDRE POUR MIEUX AGIR : TROIS EXPÉRIENCES DES ORS FACE À LA COVID-19



Session partenaire

Salle André Léo

Modérateurs : *Louis-Rachid SALMI, Université de Bordeaux, ISPED, Bordeaux*
Bernard LEDÉSSERT, Fnors, Paris

La crise de la Covid-19 a permis de questionner, au-delà du cercle des spécialistes de la santé publique, d'une part la diversité des déterminants de la santé et d'autre part le poids des questions de santé au sein de la société.

Concomitamment, l'épidémie de Covid-19 et son impact sanitaire ont fragilisé l'ensemble des composantes fondamentales de la société (éducation, économie et solidarité en particulier) révélant ainsi la place primordiale du secteur de la santé alors que, collectivement, notre système était pensé comme peu faillible. L'irruption de l'ensemble de ces sujets de santé publique a bien évidemment fortement questionné le réseau des ORS. En effet, le vécu de la crise a conforté la nécessité, d'une part d'objectiver les connaissances sur les principaux déterminants de la santé sur des échelles géographiques fines et au sein de territoires très hétérogènes, d'autre part de ne pas déconnecter les politiques de santé des autres politiques sectorielles, enfin, de diffuser au plus près des acteurs locaux les connaissances acquises dans une logique d'acculturation. Depuis le printemps 2020, quelques ORS ont été amenés à mettre en œuvre des études participant à la caractérisation de l'épidémie ou de ces conséquences. Ces études ont chacune mobilisé des méthodes et des compétences diverses afin de s'adapter à des objectifs et contextes toujours différents : Approches statistiques relevant de l'épidémiologie descriptive ou analytique, approches qualitatives, recherches documentaires, etc.

Cette session illustrera la multiplicité de ces approches. Trois études utilisant des approches différentes seront présentées et serviront de base aux échanges : la réalisation de profils de territoire pour aider au déconfinement, les inégalités de mortalité, de morbidité et d'accès au dépistage pendant la crise en Île-de-France et une étude qualitative à la suite d'un cluster de cas au début de la pandémie dans un quartier de Perpignan soumis à d'importantes vulnérabilités sociales. En les discutant, cette session visera à déterminer comment elles peuvent contribuer, à court ou moyen terme, à adapter les politiques de santé publique et à favoriser leur coordination avec les autres politiques publiques en prenant en compte les spécificités locales.

- **Profil de territoire, un outil d'accompagnement à la compréhension des inégalités face à la Covid-19.**
Céline LECLERC (ORS Centre-Val de Loire / Fnors, Orléans)
Lise TROTTEY (Fnors, Paris)
- **Les inégalités de mortalité, de morbidité et d'accès au dépistage pendant la crise de la Covid-19 en Île-de-France.**
Catherine MANGENEY (ORS Île-de-France, Paris)
Valérie FÉRON (ORS Île-de-France, Paris)
- **Les Gitans de Perpignan face à la Covid-19 : Analyse d'un cluster, hypothèses et conséquences.**
Meryl SROCYNSKI (CREAI-ORS Occitanie, Montpellier)
Jennifer YEGHICHEYAN (CREAI-ORS Occitanie, Montpellier)

08H30
10H15

SC21 - DONNÉES PROBANTES ET INTERVENTIONS EN SANTÉ PUBLIQUE

Communications orales

Salle Suzanne de Saint-Mathurin

Modératrices : *Catherine BERNARD, Anne VUILLEMIN*

- **Leçons méthodologiques tirées du modèle logique du programme de prévention une affaire de famille.**
Elodie DAVID, EHESP, Rennes
- **Démarche pour généraliser au niveau national le programme probant TABADO.**
Antoine DEUTSCH, Institut National du Cancer, Boulogne-Billancourt
- **La capitalisation : transformer le savoir issu de l'expérience en connaissance partageable.**
Benjamin SOUDIER, Société Française de Santé Publique, Laxou
- **Les données probantes dans la mise en œuvre d'intervention complexes en promotion de la santé.**
Chloé HAMANT, IREPS Auvergne-Rhône-Alpes, Lyon
- **Capitalisation des connaissances sur la gestion des cas dans le cadre de la riposte contre la Covid-19 au Sénégal.**
Aïda KANOUTE, Institut d'odontologie et de stomatologie, Faculté De Médecine, Pharmacie et d'odontologie, Dakar (Sénégal)

08H30
10H15

SC22 - COVID-19 : ACCEPTABILITÉ DES MESURES DE PRÉVENTION

Communications orales

Salle Monique et Maryse Ewanjé-Epée

Modérateur : *Djamel ZOUGHAILECH*

- **Facteurs associés à l'acceptabilité des mesures gouvernementales face à la COVID-19 au Sénégal.**
Amadou Ibra DIALLO, Institut de santé et développement, Dakar (Sénégal)
- **Des facteurs incitant à l'adoption de gestes barrières : arbitrage entre risque, confiance dans l'autorité et normes.**
Emilie GUICHARD, Centre de recherches sur la cognition et l'apprentissage, Poitiers
- **Hésitation vaccinale à la COVID-19 : une étude chez les étudiants en santé.**
Domitille LUYT, Département Hospitalier d'épidémiologie et de santé publique, Hôpital Raymond Poincaré, GHU Paris-Saclay, Assistance Publique – Hôpitaux de Paris
- **Discours et pratiques préventives face à la Covid-19 : résultats d'une cohorte qualitative.**
Clément MÉRIC, Eceve UMR-S 1123, Inserm, Université de Paris
- **Vaccination contre la COVID-19 chez les étudiants : motivations et hésitations.**
Marie-Pierre TAVOLACCI, Centre d'Investigation clinique 1404 Inserm 1073, CHU de Rouen

SP18 - ADDICTIONS ET CRISE COVID – ENTRE ÉVOLUTIONS DES USAGES ET ADAPTATIONS DES PRATIQUES LA RÉDUCTION DES RISQUES

Session partenaire

Salle Marc Augé

Modératrices : *Catherine DELORME, Directrice, TRAIT d'union Oppelia, Vice-Présidente de la Fédération Addiction, Paris*

La Réduction des risques (RDR), inscrite dans la loi de 2004, est régulièrement mise en cause dans ce qui en est pourtant un de ses fondamentaux : la prise en compte des savoirs d'expériences des usagers et des avancées de santé publique qu'elle permet. Sous cet angle, la crise du COVID a montré que les enseignements d'autres crises, dont celle du VIH, n'ont pas toujours été mobilisés. Mais la crise a aussi montré une grande capacité d'adaptation des dispositifs d'addictologie : le confinement, notamment le premier, le plus rigoureux, a nécessité un élargissement des modalités de délivrance des Traitements de Substitution aux Opiacés (jusqu'alors impossible), un renforcement du « aller vers » et des pratiques de RDR, notamment alcool, en particulier dans les centres d'hébergement, et une adaptation du recours au dispositif de soins. En parallèle, le débat sur les conditions d'accès aux objets d'addiction s'est poursuivi : alcool et tabac « de première nécessité », vapotage en question, large promotion des Paris sportifs, crispations sur le CBD, alors même qu'ils rappelaient leur fonction paradoxale dans la vie quotidienne de nombre de nos concitoyens, nécessitant des réponses de Réduction des Risques

Les objectifs de cette session sont ainsi de :

- Présenter l'impact des premiers confinements sur les usages de substances psychoactives et l'adaptation des pratiques professionnelles
- Présenter et débattre des avancées concernant la RDR
- Partager les enjeux en santé publique d'approche pourtant évaluée mais inscrite dans la controverse
- **Les évolutions des usages et des pratiques professionnelles pendant le confinement.**
Ivana OBRADOVIC (Directrice adjointe, Observatoire Français des Drogues et Toxicomanies OFDT, Paris)
- **Aller vers - comment face à la crise, les coopérations se sont développées et les accompagnements par des professionnels non spécialisés se sont adaptés.**
Etienne NORMAND (Chef de service, Clémence Isaure, Toulouse)
- **RDR : un pas en avant, un pas en arrière ?**
Jean-Pierre COUTERON (Psychologue Clinicien, Membre du bureau de la SFSP, Paris)



08H30
10H15SP19 - « PUBLICATION ET COMMUNICATION SCIENTIFIQUE
FACE A LA PANDÉMIE DE LA COVID-19 »

Session partenaire

Salle Toumaï

Modérateurs : *Jean-Claude HENRARD, Rédacteur en chef de la revue - Hélène KANE, SFSP*

La pandémie s'est accompagnée de nombreuses inconnues générant des incertitudes - inhérentes à la recherche scientifique - et controverses dans un contexte d'impréparation et donc de manques de moyens les plus élémentaires. Ce contexte a généré un accroissement des publications scientifiques, ainsi qu'une « infodémie » diffusant quantité de fausses informations, notamment via les réseaux sociaux.

Deux enjeux majeurs découlent de cette situation :

1. Face à l'infodémie comment séparer le bon grain de l'ivraie quand la production scientifique doit répondre à l'urgence ? Comment la communauté scientifique a-t-elle fait face
2. Comment cette production a-t-elle été diffusée auprès des décideurs et de la population et a été prise en compte ? Comment les différentes disciplines se sont situées dans l'espace médiatique ? Comment les revues ont fait face aux distorsions d'informations ?

Ces questions sont centrales pour les acteurs de la publication et de la communications scientifiques, qui, garants de la qualité de leurs contenus, ont également été confrontés à des rôles de médiateurs. La pandémie de la Covid-19 permet ainsi de requestionner les défis posés au monde de l'édition scientifique par des évolutions technologiques et procédurales : pre-print, évaluation ouverte, et usages des réseaux sociaux dans la diffusion des connaissances et la promotion des recherches.

L'objectif de cette session est de générer un débat sur la problématique de la production et de la diffusion des connaissances scientifiques en contexte de crise sanitaire.

Anne RASMUSSEN, Historienne des sciences

Hervé MAISONNEUVE (Médecin de santé publique, rédacteur médical)

10h15 – 11h00 Pause et visite de la zone d'exposition et des posters

11H00
12H45SC23 - ACTIONS POUR LES POPULATIONS ÉLOIGNÉES
DU SYSTÈME DE SANTÉ

Communications orales

Salle Salle Emmanuel Levinas

Modératrices : *Catherine BERNARD, Virginie MIGEOT*

- **Impact perçu du sans-abrisme sur la santé par des femmes enceintes ou ayant récemment accouché.**
Giulio BORGHI, Médecins du Monde, Nantes
- **Des permanences en droits de santé organisées au sein de structures de santé à Poitiers.**
Nathalie FAZILLEAU, CCAS, Poitiers
- **Stratégies de promotion de la santé en milieu pénitentiaire : enseignements d'un état des lieux en France.**
Éric LE GRAND, Fnes, Saint-Denis
- **Prévention précoce : résultats de l'étude d'efficacité portant sur l'intervention Panjo expérimentée par onze PMI.**
Sandie SEMPÉ et Gaëlle PREDONO, Santé publique France, Saint-Maurice
- **Promouvoir du logement «inclusif» à Montreuil pour les personnes ayant des troubles psychiatriques : un pas essentiel vers la santé, un pari difficile.**
Bernard TOPUZ, Conseil local de santé mentale, Montreuil

11H00
12H45

SC24 - COVID-19 : SANTÉ DES ÉTUDIANTS

Communications orales

Salle France Bloch

Modératrices : *Corinne LE GOASTER, Anne VUILLEMIN*

■ **Etudiants et COVID-19: même connaissance pour tous ?**

Marie-Pierre TAVOLACCI, Centre d'investigation clinique 1404 Inserm 1073, Rouen

■ **Modalités de contamination des étudiants au SARS-CoV-2 : exemple de l'Université Clermont Auvergne.**

Laurent GERBAUD et Adrian KRICHE, Université Clermont Auvergne, CHU, CNRS, Sigma Clermont, Institut Pascal, Clermont-Ferrand

■ **Impact de la crise sanitaire COVID-19 sur la précarité des étudiants.**

Joel LADNER, UFR Médecine, Rouen

■ **Le bien-être psychosocial des étudiants en médecine à Marrakech depuis la crise COVID-19 : ce qu'il faut savoir pour développer des recommandations en promotion de la santé.**

Sarah MICHAUD, Département de recherche clinique, Hôpital Universitaire Mohammed VI & Département de médecine communautaire et de santé publique, Université Cadi Ayyad, Marrakech (Maroc)

11H00
12H45

SC25 - DONNÉES DE SANTÉ ET INTÉLLIGENCE ARTIFICIELLE

Communications orales

Salle Suzanne de Saint-Mathurin

Modérateur : *Olivier GRIMAUD*

■ **Partage de données et recherche en santé : réflexions éthiques et juridiques en temps de crise.**

Alejandra DELFIN ROSSARO, UT3-Inserm, Toulouse

■ **Complémentarité de sources de données pour l'évaluation du dispositif Vigilans, France, 2015-2017.**

Anne FOUILLET, Santé publique France, Saint-Maurice

■ **Les entrepôts de données cliniques : un outil d'aide au pilotage de crise.**

Leslie GRAMMATICO-GUILLON, EpiDcliC, Centre de données cliniques, CHRU et Université de Tours

■ **Algorithme de définition des cas de malformations rachidiennes et médullaires à partir des données PMSI.**

Clément LE ROUX, UFR Médecine, Université de Tours

■ **Agir en prévention dans un contexte d'incertitude : la stratégie décennale de lutte contre les cancers.**

Alexandre COBIGO, Institut national du Cancer (INCa), France

11H00
12H45

SC26 - SANTÉ ET ENVIRONNEMENT

Communications orales

Salle Monique et Maryse Ewanjé-Epée

Modérateur : Yves MARTIN PREVEL

- **Anticiper les impacts potentiels d'un projet sur la santé : le cas concret d'une EIS à Limoges.**
Céline GARNIER, ORS Nouvelle-Aquitaine, Bordeaux
- **Analyse exploratoire du phénomène d'effet tunnel dans les événements indésirables associés aux soins.**
Camille LAKHLIFI, Haute Autorité de Santé - Institut du Cerveau, Paris
- **Renforcer la participation des professionnels de santé libéraux dans la lutte contre l'antibiorésistance dans les Hauts-de-France.**
Lesley MARQUIS et Lyse MOURAND, URPS Médecins Libéraux Hauts-de-France, Lille
- **Perception des risques liés aux cosmétiques par les pharmaciens d'officine.**
Marie-Pierre SAUVANT-ROCHAT, Université Clermont Auvergne, Clermont-Ferrand
- **Renforcement de pratiques en santé environnementale chez les professionnels de santé de ville autour de la périnatalité.**
Sabine VERROUL, URPS Médecins Libéraux Hauts-de-France, Lille

11H00
12H45SP20 - LA DÉMOCRATIE EN TEMPS DE CRISE SANITAIRE
OU CRISE DE LA DÉMOCRATIE EN SANTÉ ?

Session partenaire

Salle Marc Augé

Depuis la première vague de l'épidémie à aujourd'hui, nous pouvons légitimement questionner l'accès aux soins, au droit à la Représentation et à l'information. La défiance à l'égard des autorités publiques et sanitaires, les critiques relatives aux décisions et aux stratégies menées, ont amené France Assos Santé Nouvelle Aquitaine (FAS-NA) à s'interroger sur les raisons du manque de concertation des associations d'usagers, souhaitant alors (re)interroger le concept même de démocratie en santé. Les problématiques sanitaires ont marqué l'opinion, sur fond médiatique de transmissions d'informations contradictoires.

L'idée de compiler dans un livre blanc les différentes études menées depuis plus d'un an, pilotée par France Assos Santé et celles menées en collaboration avec nos différents partenaires cherchent toutes à comprendre dans quelle mesure la démocratie en santé a pu se poursuivre en relevant les freins et les leviers à son maintien. Structuré autour de questionnaires, d'entretiens et d'observations participantes menées auprès d'usagers, d'associations, de représentants d'usagers, le travail propose un recueil statistique et expérientiel permettant d'une part, d'évaluer la participation de ces acteurs et d'autre part, de mettre en avant la parole des usagers. La présentation des principaux résultats en première partie de la table ronde offre un cadre de lecture pour dégager des lignes de crêtes qui (re)questionnent le fonctionnement de notre appareil démocratique.

L'objectif de cette session est ainsi de Présenter et débattre sur le bilan d'un an d'enquêtes et d'entretiens pilotés par France Assos Santé et ses différents partenaires sur l'état de fonctionnement des instances de démocratie en santé, la place et le rôle des associations agréées en santé et des Représentants des usagers en tant de crise sanitaire.

11H00
12H45

SC27 - COVID-19 : INNOVATIONS EN CONTEXTE PANDÉMIQUE

Communications orales

Salle Toumaï

Modératrices : *Pascale ECHARD-BEZAULT, Catherine MANGENEY*

- **Apprendre de la crise sanitaire : Vers une gouvernance plus réflexive et collective de la santé ?**
Grégory AIGUIER, Centre d’Ethique Médicale (EA 7446 «Ethics»), Université Catholique de Lille
- **La crise liée au Covid 19 pourrait-elle favoriser l’essor d’alternatives organisationnelles en matière de prévention et de soin en santé mentale à partir de l’école ?**
Sandrine BONNETON, Eceve, Paris
- **Pour prévoir l’imprévisible, il faut improviser en s’y préparant.**
Julie DE WEVER, Simusanté CHU Sud, Amiens
- **Evaluation d’impact sur la santé des mesures de lutte contre la Covid-19 : une aide à la décision.**
Françoise JABOT, EHESP, Rennes & Christine FERRON, Fnes, Rennes
- **Soutenir le bien-être mental et social : les parcours de renforcement des CPS post-confinement.**
Jessica SAILLARD, Ireps Pays-de-la-Loire, Angers

12h45 – 14h15 Déjeuner et visite de la zone d’exposition et des posters

14H15
15H30

PARTAGER L’INCERTITUDE, RÉGULER LA CONTROVERSE : COMMENT FAIRE VIVRE DES PROCESSUS DÉMOCRATIQUES ?

PLÉNIÈRE 3

Amphithéâtre Michel Foucault

Modérateurs : *Delphine MOREAU, sociologue, enseignante-chercheuse à l’EHESP – Emmanuel RUSCH, médecin de santé publique, Président de la SFSP, Président de la Conférence nationale de santé*

Dans une société démocratique, l’information de la population est au fondement de son pouvoir d’agir. Dans l’incertitude, comment construire l’encapacitation individuelle et collective ? Comment conjuguer incertitude et régulation des controverses ? Comment délibérer, y compris en situation de crise ? Comment fonder la décision sur des savoirs collectifs et démocratiques ? Comment asseoir la légitimité de l’action ? Peut-on renouveler les modalités d’exercice démocratique en santé, et comment ? La session mettra en présence des points de vue issus de l’action territoriale, de la démocratie en santé, de la recherche et de l’environnement international. Pierre-André JUVEN, sociologue CNRS au CERMES3 et Adjoint au Maire Santé de Grenoble

Catherine AUMOND, association AIDES

Pierre-André JUVEN, sociologue CNRS au CERMES3 et Adjoint au Maire de Grenoble en charge de l’urbanisme et de la santé

Dheepa RAJAN (Conseillère au département Gouvernance et financement des systèmes de santé de l’OMS)

Barbara SERRANO (sociologue, maîtresse de conférence associée à l’Université Versailles Saint-Quentin en Yvelines, ancienne représentante des salariés à la Commission nationale du débat public et co-fondatrice du collectif Du côté de la science)

15H30
16H15

SESSION DE CLÔTURE - REMISE DES PRIX DES POSTERS

PLÉNIÈRE

Amphithéâtre Michel Foucault

Présidence : *Virginie MIGEOT et Marion ALBOUY, Co-Présidentes du Comité d'organisation*

- Retour sur le congrès : quelles perspectives pour la santé publique ?

Un groupe de jeunes professionnels de santé publique partagent les réflexions, résultats, discussions qui les ont marqués lors de ce congrès et les perspectives qu'ils souhaitent donner à la santé publique de demain.

- Remise des prix des posters

Remise des prix du Comité scientifique et des congressistes

Corinne LE GOASTER et Yves MARTIN-PRÉVEL, Co-Présidents du Comité scientifique

- Clôture du congrès

Emmanuel RUSCH, Président de la SFSP